

Un dia qualsevol

Urbanisme de les persones
i altres realitats







Aquesta publicació forma part del Projecte Singular “En Òrbita”.
El projecte està promogut per l’Economia Social i la Generalitat de Catalunya;
Departament d’Empresa i Treball i està finançat per el Ministeri de Trabajo
y Economía Social.

PROMOU



FINANÇA



© Redactores dels continguts, 2023

Tots els drets reservats



gener, 2023

Coordinació

Alba Dominguez Ferrer *arquitecta-urbanista*
Arnau Boix i Pla *arquitecte*
Konstantina Chrysostomou *arquitecta social*
Marc Deu i Ferrer *arquitecte-urbanista*

Redacció de contingut

Estratègies socials per al territori i els espais lliures
*estel, SCCL

Alba Dominguez Ferrer *arquitecta-urbanista*
Arnau Boix i Pla *arquitecte*
Konstantina Chrysostomou *arquitecta social*
Marc Deu i Ferrer *arquitecte-urbanista*
Oriol Serra Ureta *arquitecte*
Roser García i Piqué *pedagoga*

Col·laboradores

Apen Ruiz Martínez, *antropòloga*
Eva Grigoriadou, *arquitecta (URBANA)*
Helena Cardona Tamayo, *arquitecta (Equal Saree)*
Itziar González Virós, *arquitecta i urbanista*
Laia Llonch Serrano, *arquitecta (Urbanins)*
Mariona Ferrandiz Rovira, *biòloga (Replantegem)*
Pau Avellaneda, *geògraf*
Teresa Tourvas, *arquitecta (Urban Gorillas)*
Xavi Rodríguez Serrano, *arquitecte-urbanista*

Edició del text

Maria Dolça Manubens Gil

Disseny i maquetació

Islote Studio

Un dia qualsevol

Urbanisme de les persones i altres realitats

El que teniu a les mans

És un llibre creat amb aproximacions successives, basades en coneixements, aprenentatges i experiències diverses, sobre els temes que ens interessen. Dibuixen part de l'imaginari col·lectiu de les persones que naveguem amb la cooperativa *estel i són una instantània del que som aquí i ara: ni abans, ni després, ni allà.

Està fet d'un compendi de relats de tres tipus: lineals (els escrits), relacionals (els diagrames) i gràfics (les imatges, els dibuixos, les il·lustracions).

El llibre està desorganitzat en una cuidada desestructuració narrativa (a l'estil de Quentin Tarantino), assimilant-lo a la nostra manera de viure, d'experimentar i d'aprendre. Ens traiem un pes de sobre: la retolació científica dels capítols. I comencem a explicar les coses a partir d'una història quotidiana, urbana, humana, i des d'aquí ja podem desplegar el relat tècnic que se'n deriva: la nostra interpretació i mirada professional. Des d'aquí ja podem posar les diverses etiquetes que aniran completant el corpus de coneixement que acumulem sobre un tema o subunivers.

Els fragments que componen cada capítol se centren en explicar els conceptes clau de cada tema o perspectiva (ambiental, de gènere, intercultural, de la infància i de la diversitat funcional) i poden ser el relat d'una xerrada que fem a la Cooveta, el relat d'una bona pràctica, l'article d'una amiga valuosa... El capítol acaba amb una entrevista a un de nosaltres, per deixar veure com ens han transformat les circumstàncies i les experiències que hem exposat en el capítol.

No pretenem “sentar càtedra” ni donar lliçons. Volem contar la nostra experiència i dibuixar la nostra actitud i la nostra manera de fer, tenint cura cadascuna de nosaltres d'un dels capítols del llibre: en som els *content curators* (curadors contents).

Introducció

pag. 12

— **Ciutat de les cures**

pag. 17

CAPÍTOL TÈCNIC

Treball de cures

pag. 18

SÍNTESE XERRADA

Repensant l'espai construït des d'una mirada feminista
pag. 26

SÍNTESE XERRADA

Les cures en el context de Grècia
pag. 29

— **Ciutats interculturals**

pag. 33

CAPÍTOL TÈCNIC

Persones i espai públic

pag. 34

SÍNTESE XERRADA

La diversitat humana a les ciutats
pag. 40

SÍNTESE XERRADA

Ciutats interculturals
pag. 42



— Ciutats sostenibles

pag. 45

CAPÍTOL TÈCNIC

De l'urbanisme gris a l'urbanisme verd

pag. 46

SÍNTESE XERRADA

El verd, un element essencial per a la sostenibilitat de les ciutats

pag. 50

SÍNTESE XERRADA

Espai públic i mobilitat: reptes d'un futur (in)cert

pag. 53



— Ciutats educadores

pag. 57

CAPÍTOL TÈCNIC

L'espai públic com a llenguatge

pag. 58

SÍNTESE XERRADA

Ordre o joc: infància a la ciutat actual

pag. 63

SÍNTESE XERRADA

Carrer i joc

pag. 66



— Ciutats cooperatives

pag. 69

L'ADN de la ciutat

pag. 70

La filosofia *estel

pag. 78

La nostra metodologia

pag. 80

Introducció

El context

L'urbanisme tradicional

En les darreres dècades, les estratègies per a tractar l'espai públic (tant als equipaments com als parcs i places) s'han centrat en l'entorn construït, i els veïns i veïnes dels municipis s'han considerat simples usuaris i no subjectes del mateix procés de transformació urbana.

El patró de desenvolupament de les ciutats tradicionals, que la civilització humana ha construït durant mil·lennis, tenia l'objectiu de fer que les ciutats fossin acollidores per a les persones i que es desenvolupessin al voltant dels llocs on hi havia activitat. No obstant, això va canviar per la ideologia arquitectònica dels modernistes a partir de 1930, que afirmava que tot allò tradicional en arquitectura i planificació havia de donar lloc a una arquitectura moderna i una planificació urbana completament nova per a una nova criatura: l'home modern, que és diferent al de les generacions anteriors.

Després de la guerra, els arquitectes modernistes van decidir que les ciutats d'aleshores eren dolentes i que n'haurien de construir noves. Aquesta mentalitat amb les noves idees modernistes es va aplicar profusament durant els anys 60 i, en conseqüència, que va afectar seriosament la qualitat de la vida de les persones de les ciutats d'arreu del món. Durant el Modernisme, l'atenció no es posava al sòl i als carrers, ni als edificis, ni a la vida social, la qual cosa va provocar una major necessitat de transport i, just als anys 60, es va produir la motorització massiva amb la invasió dels cotxes. Aquesta situació va començar a erosionar encara més la qualitat de la vida quotidiana de les persones, ja que els cotxes ocupaven les places, la seva velocitat va créixer, i van anar determinant l'escala de l'entorn urbà, de manera que l'escala humana es va passar per alt i es va perdre.

Ara, per primera vegada a la història, la majoria de la població a tot el món és més urbana que rural. Les ciutats han crescut molt ràpid i aquest creixement urbà continuarà accelerant-se en els pròxims anys. Segons les Nacions Unides, avui, el 55% de la població mundial viu en zones urbanes, un percentatge que s'espera que hagi augmentat fins al 68% el 2050.

Les ciutats creixen i canvien molt ràpidament, i les administracions lluiten per fer front a aquestes adaptacions necessàries, davant dels supòsits de planificació i prioritització. Una major atenció a les necessitats de les persones que utilitzen les ciutats ha de ser un objectiu clau per al futur. Més gent pot significar més activitat econòmica i riquesa, però també suposa una tensió addicional per al consum energètic, l'aigua, la salut, el transport i l'habitatge. En definitiva, més pressió cap al medi ambient, i més pobresa urbana i marginalitat. L'administració pública és, en gran part, la responsable de dur a terme la gestió urbanística de les ciutats i de vetllar per l'equilibri entre els interessos públics i els privats de totes les persones i col·lectius que les

habiten. En un entorn globalitzat en què les dinàmiques econòmiques i productives sovint dominen la vida pública, es fa difícil imaginar una ciutat habitable sense que hi hagi un organisme "imparcial" que vetlli per aquesta convivència i defineixi unes pautes de funcionament.

Tanmateix, no es tracta d'un engranatge senzill, ja que són molts els òrgans que hi intervenen (tècnics, polítics, econòmics...), a moltes escales (municipal, supramunicipal, estatal, europea...) i amb atribucions diverses. Aquest batibull d'ordenances, normatives i directrius sovint resulten massa feixugues per donar resposta als reptes de les nostres ciutats: els ecosistemes urbans evolucionen ràpid i a molts nivells simultàniament, i posar en sintonia les necessitats de les ciutats amb els terminis i els processos del planejament és força complicat.

Canviant el model

Les institucions, conjuntament amb professionals de diferents disciplines i amb la ciutadania, han de repensar el model de la ciutat; han d'impulsar el model de fer ciutat juntes per a prioritzar els éssers vius, com a política integrada per desenvolupar ciutats vives, segures, sostenibles i saludables. És igualment urgent reforçar la funció social de l'espai de la ciutat com a lloc de trobada que contribueix als objectius de sostenibilitat social per tal de tenir una societat oberta i democràtica.

És per això que resulta important trobar mecanismes i espais per tal que la ciutadania tingui un cert marge per incidir-hi de manera efectiva. La complexitat dels planejaments, el llenguatge que s'utilitza, o el fet que les decisions es prenguin en espais força allunyats del "carrer", no ho facilita. Sovint, malgrat els esforços que es fan per tal de potenciar espais de participació ciutadana, la ciutadania està força allunyada de tots aquells plans i estudis que els afecten, cosa que genera una barrera entre la pròpia administració i les persones a qui representa. La cooperació entre ciutadania i administra-

ció té el potencial de vincular, construir, i compartir coneixements i solucions sostenibles i respectuoses que poden millorar la vida de les persones de manera efectiva.

La cooperació ha demostrat ser més eficaç davant les crisis: fomenta la participació, lluita contra la degradació ambiental i el canvi climàtic, construeix cadenes de valor ètiques i millora la seguretat de les persones, de manera que augmenta el sentiment de pertinença. També, fomenta la igualtat externa amb la incorporació de la ciutadania a la presa de decisions sobre temes que tenen impacte directe o indirecte en les comunitats. **L'urbanisme cooperatiu**, com que està basat en les persones i el territori, reforça el desenvolupament sostenible de les comunitats, ambientalment, socialment i econòmicament.

Les mirades

La manera amb la qual cada persona viu i entén l'espai públic i la ciutat és diferent, gràcies a la percepció ecològica de l'hàbitat humà. Per aquest motiu, considerem que cadascú de nosaltres té unes capacitats específiques que ens fan ser únics. Aquesta teoria de superpoders ens permet explorar el nostre ecosistema per mitjà d'aquestes capacitats, de manera que generem una experiència de la realitat única. Com podem dissenyar per a cada realitat individual? O, encara més complicat, com podem dissenyar per a totes les realitats conjuntes?

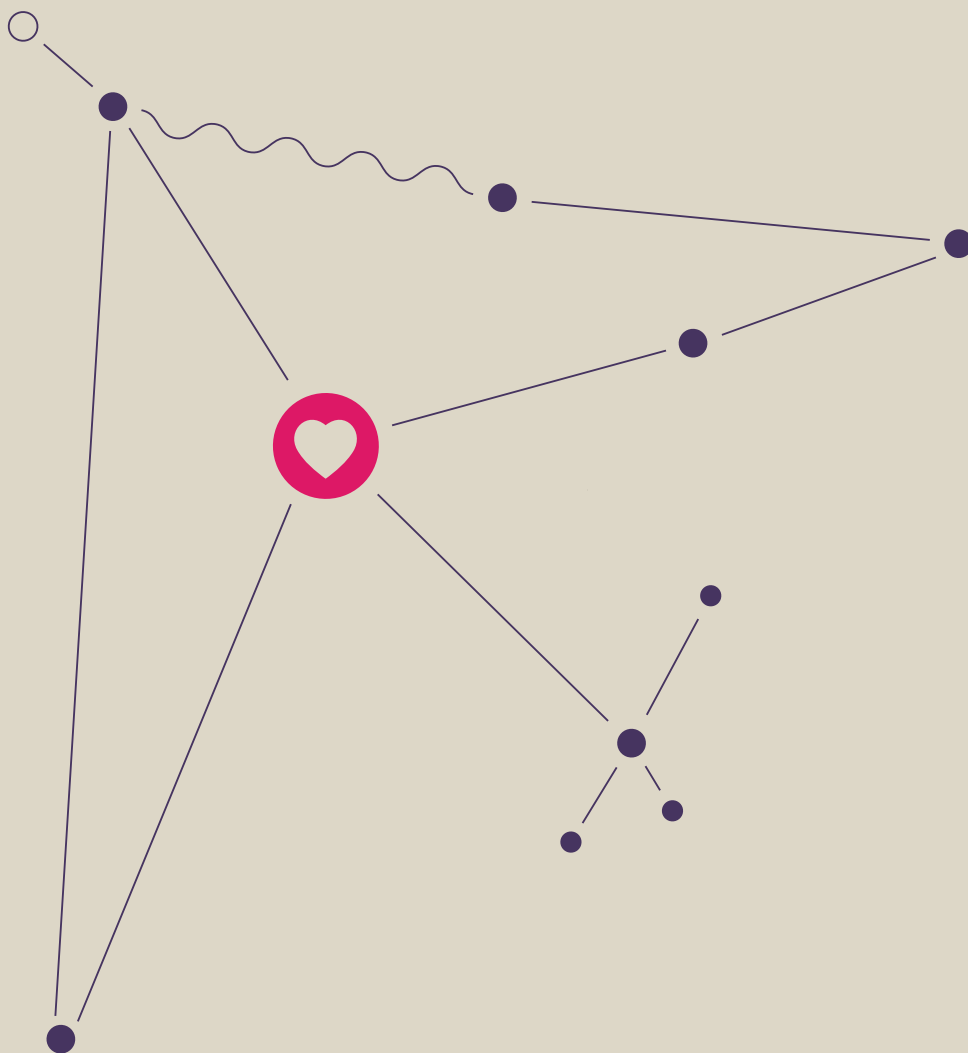
En els processos cooperatius, és important mapejar els superpoders de tots els membres de l'equip, perquè amb la seva expertesa enriqueiran el projecte. També, és important entendre i reconèixer la pluralitat de les perspectives de les persones involucrades. I finalment, és important mapejar les capacitats dels espais públics que diversifiquen les experiències de les persones usuàries.

En el nostre cas, els superpoders de cada membre de l'equip, que deriven dels interessos o de les vi-

vències pròpies de cada persona, es tradueixen en mirades que ens ajuden a entendre la realitat de les persones amb les quals interactuem, reforçar la intel·ligència col·lectiva i incloure-la en els processos cooperatius de transformació urbana. Les nostres mirades són cinc: les cures, l'accessibilitat, la interculturalitat, la sostenibilitat, i la infància.

En aquesta publicació, explorem el nou model de l'urbanisme cooperatiu i l'aproximem a partir de les nostres mirades. En els següents capítols, s'analitzaran les mirades tant de l'experiència pròpia de les persones que formem la Cooperativa *Estel com de les col·laboradores de l'equip que aporten les seves reflexions sobre el tema i sobre com entenem les Ciutats Cooperatives. Cada una de les persones que han participat en la redacció dels continguts, en les xerrades, en les aportacions de les bones pràctiques i en les receptes, posa el seu gràfic de sorra per a crear una societat justa, honesta i inclusiva que entregui i valori els drets humans, i reconeix la dignitat de cada ésser humà.

CIUTATS *de les cures*





Treball de cures

capítol tècnic

Es concep el treball com l'acció d'emprar-se físicament o mentalment amb un esforç sostingut en l'execució d'alguna cosa, especialment pel guany que en prové o per l'obligació del propi càrrec o professió

Cuidar una altra família ha estat la via que María Osorio ha trobat per contribuir a cuidar la seva. Quinze anys a distància és el preu de ser-ne un suport econòmic principal i María l'accepta "perquè no els falti res", diu. Ha viscut l'enterrament de la mare per videotrucada i ha assumit que passar els darrers anys de vida del pare lluny és la manera com pot procurar-li una vida més confortable, a l'altra banda de l'Atlàntic.(1)

Aquest és un cas de milers o, millor dit, de milions de dones migrades i exiliades que es dediquen al treball de cures a tot el món. M'agradaria reflexionar sobre què és el que entenem com a treball de cures i quina visibilitat té en les ciutats.

Deconstrucció del treball

Es concep el treball com l'acció d'emprar-se físicament o mentalment amb un esforç sostingut en l'execució d'alguna cosa, especialment pel guany que en prové o per l'obligació del propi càrrec o professió (2). Així doncs, vist amb aquestes paraules, moltes accions que la majoria de la nostra societat no considera *treball* en realitat sí que ho serien. Tinc un amic professor que fa uns anys va decidir deixar la feina de l'escola per fer-se càrrec d'una criatura; és curiós, perquè quan algú li demana si treballa, la seva resposta és un *no* rotund. Sembla rellevant entendre com es pensa el treball sols com una recompensa econòmica, és a dir, que es considera el treball remunerat com l'únic possible i aquest fet infravalora tota la resta de treballs, encara que suposin temps i esforç per a les persones que el realitzen.

La nostra societat té una concepció del treball que gira entorn d'una política econòmica capitalista, en la qual només té cabuda la productivitat i l'obtenció de les plusvàlues lligades a la producció mercantil; tant és així que l'exemplificació més clara és la forma que tenim per mesurar les conseqüències del creixement econòmic mitjançant el producte interior brut (PIB), un indicador utilitzat i acceptat mundialment per mesurar el creixement i el progrés. Aquest indicador comptabilitza el total del consum o de la producció de béns i serveis d'un país, sense diferenciar si aquestes activitats són un benefici o un perjudici per a la societat o per a la naturalesa. El PIB tracta les guerres, els delictes, les opressions i els desastres naturals com un guany econòmic i,

per descomptat, no considera cap mena d'activitat que no es valori en aquest mercat hegemònic i que no tingui preu, per molt necessària que sigui per a la vida de les persones i per al benestar de les comunitats. Aquest és un sistema que oblida, precisament, tot el que fa possible la seva pròpia existència: la producció de la vida (gestar, criar, reproduir, sostenir la vida...).

Cal deconstruir el concepte de *treball* per visibilitzar aquelles multitasques que queden amagades sota el model de producció capitalista, com les que sustenten la vida, les de reproducció social o les de cura.

L'hostilitat de cuidar

Però què és el treball de cures? Són aquelles activitats que es desenvolupen per a cobrir les necessitats de les persones i permeten viure i anar vivint; des de la higiene personal, la neteja, la compra, tenir cura d'infants o persones malaltes, la vetlla pel benestar emocional familiar, fins a les gestions administratives diverses. Però les cures van més enllà: hi ha una part del desenvolupament de la tasca que emergeix a l'espai interpersonal, com és la comprensió, l'empatia, el bon acompanyament, la preocupació cap a les necessitats de l'altra persona i molts més processos que es construeixen entre la persona que cuida i la cuidada. I, d'entre les activitats de cures i els seus processos de construcció, la perspectiva feminista ha estat clau per a la dignificació i visibilització d'aquest treball, ja que ha aportat una nova interpretació a l'hora d'entendre i executar la cura. Han estat les veus de moltes dones dissidents les que han lluitat per a visibilitzar el desequilibri en la distribució del treball de les cures, denunciant la divisió sexual, racial, relacional i social del treball.

Des del feminisme es convida a pensar que tots els éssers humans som interdependents i en algun moment totes les persones necessitem l'ajuda d'una altra persona: en la infància, en la malaltia, en la vellesa i, molt sovint, en el dia a dia. No es pot produir, comercialitzar, finançar... si abans no hem estat cuidats i alimentats o no tenim les nostres necessitats emocionals mínimament cobertes. Actualment, no es valoren igual tots els treballs immersos en el procés productiu; el feminisme re-

coneix les desigualtats i visibilitza la necessitat de redistribuir-los en l'àmbit familiar, comunitari i social, per poder sostenir i reproduir la vida.

No em puc estar de fer un petit bocinet de text per visibilitzar el treball de les cures dins de la realitat europea, que és assumit majoritàriament per dones migrades en fortes condicions de precarietat i vulneració de drets. Totes elles sostenen el sistema amb les seves tasques i conformen les anomenades "cadenes globals de cures". Aquest concepte busca grafiar com s'ha establert una nova divisió internacional del treball, segons la qual els pobles més explotats s'han convertit en proveïdors de força de treball femenina barata per pal·liar els problemes anomenats "de conciliació" de les dones del "primer món" (3).

L'hostilitat de cuidar en aquest sistema és una realitat. Necessitem produir econòmicament perquè, si no, no podem pagar el lloguer. Volem fer el millor possible amb les nostres criatures. Volem estar presents. Volem criar respectuosament. Volem cuidar els nostres pares quan siguin dependents. Volem tenir temps per fer un cafè i llegir. Volem lactar. Volem menjar sa. Volem anar a córrer. Volem... I no arribar-hi no és culpa teva: és el sistema que descuida les cures i, precisament, no cuida les persones que cuiden.

Les cures traspassen les parets cap a l'espai de no-valor

Es pot considerar que la industrialització va suposar la ruptura de la unitat familiar com a unitat productiva, ja que les tasques productives van passar a realitzar-se fora la llar, a diferència de com es feia en les famílies artesanes o camperoles. Les masies i els conjunts de cases de pagès eren estructures comunitàries on s'acomplien moltes tasques productives-materials, en les quals les dones també participaven, com ara filar, produir conserves, cultivar l'hort... El treball productiu i el reproductiu es trobaven més interrelacionats. Un exemple d'aquest equilibri ancestral és el de la lluita de les trementinaires, que poca gent coneix i valora. L'ofici de trementinaire era de dones sàvies, sanadores i valentes que, per sobreviure, caminaven per Catalunya (4) carregades d'herbes i olis i anaven "guarint i curant tots els mals". Les trementinaires deixaven, amb la seva llar, els pares, les àvies i les seves criatures: tota una estructura que calia reorganitzar en comunitat perquè, amb la seva absència, tot continués funcionant; una divisió entre producció i reproducció més desdibuixada, en què les tasques de cura eren compartides.

Ara, sembla un fet generalitzat que quan es parla de cures es pensa sols en tasques de la llar, unes tasques que es donen en un àmbit privat, íntim; i això fa que aquest terme s'acoti a un espai que no és real. Però què passa quan surts a comprar, o a buscar a les criatures, o a portar l'àvia al CAP? Això implica la intervenció de l'espai públic en

el desenvolupament de les tasques, implica la socialització amb la metgessa, implica la interacció amb la conductora de l'autobús.

Per tant, la dimensió de les tasques de cura va més enllà de la llar: des d'allò individual, relacional, col·lectiu o institucional fins a allò formal o informal, passant pels límits del públic i privat. Les cures es vertebren com una eina per a la superació del binarisme públic-privat; no són exclusives de l'esfera familiar o domèstica, sinó que configuren la responsabilitat social que contribueix al benestar de les persones, i a la producció i reproducció de la vida.

Les cures traspassen les parets de les nostres llars, són processos fonamentals per sostenir el sistema. Les que comprem, alimentem, gestionem i acompanyem ens anem transformant en coneixedores dels sabers d'un procés que el sistema empeny a la invisibilització i al silenci dins allò privat i, com a resultat, ens condueix cap a espais de no-valor fora de les llars.

Jo no puc cuidar, no em poden cuidar; i tu, pots cuidar?

I, entre l'hostilitat de cuidar (per portar a terme les activitats i els seus processos de construcció) i els espais de no-valor (tasques que van més enllà de la llar), emergeix l'entramat de la ciutat com un mirall de les reflexions crítiques del sistema. Igual que passa amb el sistema econòmic, en què només tenen cabuda les activitats productives, sembla que les ciutats només són apropiades per aquelles activitats que cotitzen al mercat.

La pràctica hegemònica de l'urbanisme està regida per la normalització i estandardització d'estructures que articulen la vida urbana. D'aquesta base brota l'ordre sistèmic de les ciutats com una acumulació d'objectes que nodreixen les seves trames urbanes, com si cada cosa tingués el seu lloc en l'espai urbà. Els vehicles, la indústria, els supermercats, noves àrees d'habitatges... i com més millor! Cartografies de taques de colors l'una al costat de l'altra, delimitant i component el dia a dia de les persones que hi viuen. Potser és aquest ordre donat pel sistema, o potser són les dues dimensions en què es dibuixen les ciutats, però hi ha quelcom que fa perdre de vista que la vida urbana va més enllà.

L'urbanisme dissenya, gestiona i planifica els carrers, barris, pobles i ciutats d'arreu del territori; depenent de com sigui la mirada de les persones que les pensen i projecten, obtindrem un espai urbà o un altre. Però... qui pensa aquests espais? Per a qui els pensa? Realment, tothom té el seu lloc dins

de l'ordre? Podríem dir que l'urbanisme convencional ha pensat aquests espais de vida, llocs vitals, per donar resposta a un únic perfil de ciutadà: un home, blanc, de mitjana edat, cisgènere, amb dues cames i dos ulls, casat, heterosexual, amb criatures... que al centre de la seva vida hi té la feina remunerada. Fa l'efecte que les persones que han projectat els territoris s'han sentit més còmodes perfilant ciutats hegemòniques, ni més ni menys, perquè responen molt bé a les seves necessitats; però què passa si jo no m'hi sento identificada? Doncs que la ciutat no serà el suport que em facilitarà el dia a dia, sinó que només donarà resposta a una manera de viure'l.

Les ciutats no són tan sols un espai on viuen i transiten les persones: també són els escenaris dels seus processos de vida no estàtics. I és aquí on cal posar en el punt de mira: en els impactes i les conseqüències de les formes que esdevenen en les ciutats, desequilibrant i discriminant moltes altres maneres de viure-la, invisibilitzant aquelles activitats que és més difícil que es donin i arraconant-les cap als espais de no-valor. Les activitats del dia a dia tenen una traducció espai-temps dins els entorns urbans i, pel que sembla, l'estructura que tenen les tasques de cura dins les ciutats, es tradueixen en menys espai i menys temps disponible per aquells cossos i éssers que cuiden i els que necessiten ser cuidats. Jo no puc cuidar, no em poden cuidar; i tu, pots cuidar?

Cuidar és un acte de vida que necessita espai, temps i valor

Podem canviar la normalització en les pràctiques urbanes actuals? Pensar i donar forma a una configuració urbana que sigui capaç de respondre a les necessitats de les cures és un repte actual. Fins ara, l'urbanisme s'ha centrat a donar forma al creixement i a la implantació d'infraestructures i equips. L'activitat creixent ha portat a la creació de suports estancs que han servit per al transport, la salut, el confort de la vida comunitària i, sobretot, per a l'acumulació de riquesa sobre un territori poc cohesionat i poc curós. Avui es plantegen nous reptes per a impulsar noves infraestructures que vetllin per la vertebració del territori i millorin la qualitat de vida de les persones. El wifi, Netflix, Amazon... arriben a les llars com si es tractessin de plug-ins que s'instal·len còmodament amb un clic, però a l'altra banda hi ha una realitat més incòmoda: jo no puc arribar fàcilment al parc per jugar amb la meva criatura, la vorera és estreta, a la tornada s'adorm al cotxet, però una moto a tot drap el desperta... Aquesta és la quotidianitat urbana.

Podem pensar noves infraestructures urbanes que tinguin present la història de grup humana, en què les cures han estat la xarxa que ha caracteritzat la cooperació i reciprocitat mútua, i són allò que ens fa donar sentit a la vida i que ens fa ser més persones. Es tracta de desarmar la normalització de les ciutats a través d'unes infraestructures locals de cura que arribin a totes les llars, que puguin garantir el sosteniment i reproducció de la vida

a les ciutats, i que promoguin els nivells d'interacció social; que dialoguin i participin amb l'escala d'allò viu, i amb les necessitats dels cossos que cuiden i dels que necessiten ser cuidats.

Es tracta d'imaginar-se les ciutats de les cures amb noves infraestructures que giren entorn de tres principis; com les potes d'un tamboret, que busquen l'equilibri entre les tres i cadascuna apunta a una de les tres funcions intrínseques de les cures: la desprecariació, les relacions transpersonals i els processos bio-centrats.

En primer lloc, parlem de desprecariació de les activitats de cures dins la ciutat; es tracta de respectar els drets de les persones que cuiden i que les ciutats siguin un suport real que faciliti el desenvolupament de les seves activitats, dedicant més espai urbà per visibilitzar-les i més temps per poder-les executar.

En segon lloc, ens referim a les relacions transpersonals com la sinergia que esdevé entre les qualitats d'una persona i les del medi extern. Les persones som éssers socials, que creixem i aprenem a gaudir, justament, amb la relació que tinguem en l'espai; per això ens calen espais de confiança, equitatius, amables i segurs que cuidin i permetin a les persones explorar-los col·lectivament. Cal que les ciutats substitueixin el valor de les relacions mercantils pel de les relacions humanes, fent suports que facilitin

a les relacions arribar a una escala transpersonal, més humana.

I, en tercer lloc, cal donar importància als processos de construcció que esdevenen entre les persones i l'entorn en què es mouen, per aconseguir entorns bio-centrats. Entendre la vida de les ciutats en tota la seva diversitat, interdependència, cooperació i solidaritat amb l'entorn on estiguin situades. És necessari canviar la relació que les ciutats tenen amb la naturalesa; cal pensar que les persones no som els únics éssers que habitem les ciutats i deixar de fer lloses infinites de formigó, per a fer un suport divers i inclusiu per a tots els éssers.

Cuidar és un acte de vida i no podem oblidar que el seu objectiu no és cap altre que permetre que la vida continuï i es desenvolupi. Les ciutats de les cures haurien de ser espais que cuiden la gent que cuida, que cuiden les persones i que cuiden l'espai on vivim.

(1) Rigol, Meritxell. (2019). *Cuidar a l'altra banda de l'Atlàntic*. 15 de maig de 2020, de *Cuidar entre terres* Lloc web: <https://cuidarentreterres.directa.cat/capitol1.html>

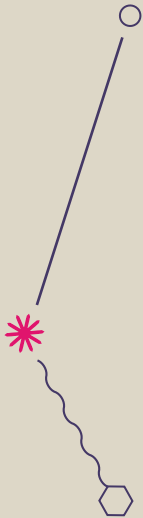
(2) *Diccionari de la llengua catalana*. (--). *Treballar*. 15 de maig de 2020, de *Institut d'Estudis Catalans* Lloc web: <https://dlc.iec.cat/Proleg>

(3) Vollenweider, Camila. (--). *2. Las invisibles. Mujeres en el servicio doméstico*. *Dins Epistemologías Disidentes. El color del cuidado*.

(4) *Museu de Les Trementinaires*. (--). *LES TREMENTINAIRES*. 8 de maig de 2020, de *Museu de Les Trementinaires* Lloc web: http://www.trementinaires.org/index.php?cont_id=3

Repensant l'espai construït des d'una mirada feminista

síntesi xarada



Helena Cardona Tamayo

L'Helena és cofundadora d'Equal Saree (2012) i arquitecta per l'ETSAB-UPC (2013). Equal Saree és un equip d'arquitectes i investigadores amb base a Barcelona i França. Amb un enfocament feminista, dissenya espais inclusius a través de la cocreació amb les persones que hi viuen. Utilitza metodologies participatives per posar les persones al centre de les transformacions urbanes. Desenvolupa projectes d'arquitectura i espai urbà, dissenya i facilita processos de participació i realitza accions de formació i sensibilització.

L'espai construït és de primordial importància per donar forma a les experiències que les persones tenim a la nostra vida quotidiana. Tanmateix, l'arquitectura no es pot considerar una disciplina neutral que sempre garanteix la igualtat d'oportunitats per a totes les persones. Per això, els espais han de ser estudiats com a productes socioculturals que (re)produeixen els valors i responen a les prioritats de cada societat.

***Els espais ens eduquen,
i ens transmeten missatges
que integrem de manera
inconscient al llarg de la vida.
En el nostre dia a dia, ens trobem
amb innombrables exemples
i situacions que ens haurien
d'alertar i que, tanmateix,
generalment tractem de
justificar com quelcom
“normal” i acceptable.***

Per posar alguns exemples, quan la cuina ocupa el lloc més petit i fosc de l'habitatge, quan en una ciutat es prioritza el trànsit ràpid de vehicles per sobre de les persones que caminen, o quan en un pati escolar es destina més del 70% de l'espai disponible a la pista de futbol. En tots aquests casos s'estrà transmetent el missatge que hi ha unes activitats més importants que d'altres: les que ocupen més i millors espais. Les activitats considerades socialment com a menys importants i fins i tot invisibilit-

zades, com seria el cas de les tasques de cura o de les preferències de joc de les nenes, no es prioritzen en el disseny dels espais, i així es perpetua la bretxa de gènere a l'accés i l'ús dels espais comuns.

Qui decideix el disseny dels espais íntims, comunitaris o urbans? Quines experiències es tenen en compte? Quines necessitats es prioritza resoldre? Aquestes són les preguntes clau que ens podem fer per qüestionar una concepció hegemònica i jeràrquica de la planificació i del disseny dels espais construïts a totes les escales. Amb la formació i la sensibilització adequades podem aprendre a identificar les desigualtats en l'ús dels espais, un pas necessari per a generar el canvi de mirada que ens permeti entendre'ls, dissenyar-los i transformar-los perquè siguin més inclusius.

A Equal Saree tenim una visió particular sobre el disseny urbà i l'arquitectura –en definitiva, sobre els espais construïts– que està travessada pels feminismes, la perspectiva de gènere i la cocreació amb les persones que hi habiten. Gràcies a les nostres antecessores, hem pogut aprendre i desenvolupar criteris i metodologies de disseny que tenen en compte les experiències i necessitats diverses, i integrar-les en el dia a dia del nostre estudi.

Alguns projectes que poden il·lustrar aquesta manera de treballar són Empatitzem. Repensem l'ús dels patis escolars i Fem dissabte a la plaça d'en Baró! (Fer dissabte és una expressió catalana que es fa servir per referir-se als dies de neteja i ordre general a les llars), tots dos a Santa Coloma de Gramenet, una ciutat situada a l'Àrea Metropolitana de Barcelona. El primer cas forma part d'una iniciati-

va municipal per repensar l'ús dels patis escolars i transformar-los en espais més inclusius i diversos, que s'ha implementat a 6 escoles del municipi. El segon exemple és la remodelació d'una plaça, que ha estat codissegnyada amb les nenes i els nens del barri a partir d'un procés participatiu i en què s'han seguit criteris de gènere per promoure una ocupació més equitativa de l'espai i un joc més compartit i menys estereotipat per gèneres.

Aquests projectes, que ja han estat construïts i habitats, s'han pogut avaluar en diferents fases de la implementació. Això ens ha permès comprovar que els espais urbans (educatius, de trobada i de relació, etc.) pensats col·lectivament i des d'un paradigma feminista són més utilitzats, estan més ben cuidats i promouen relacions més igualitàries entre les persones que els utilitzen.

Les cures en el context de Grècia

síntesi xarada

Eva Grigoriadou

Eva Grigoriadou és arquitecta i fundadora d'URBANA, que és un grup de recerca interdisciplinari amb seu a Atenes, Grècia. URBANA aposta per garantir el dret a la ciutat a tots els col·lectius socials que abans estaven exclosos dels processos de disseny i presa de decisions de la ciutat.

L'espai públic de la ciutat té una importància primordial a l'hora de configurar l'experiència de la vida quotidiana de cadascuna. Tanmateix, l'espai públic no es pot considerar un àmbit neutre que ofereix igualtat d'oportunitats a tothom; s'ha d'estudiar com un producte sociocultural de cada societat que (re)produeix els seus propis valors i prioritats.






Tot i que la ideologia predominant a Grècia avui és que els antics estàndards patriarcals han desaparegut, els esdeveniments recents de violència masclista i les enquestes europees (Gender Equality Index, Special Eurobarometer 2017), entre d'altres, mostren que hi ha una manca de consciència, comprensió i anàlisi de la igualtat i de com les ideologies feministes i de gènere poden formar polítiques i tenir un impacte real en la nostra vida quotidiana en el context grec.



Les marxes exploratòries són una metodologia de recerca participativa que ens aporta dades riques sobre les nostres experiències quotidianes i nocturnes a la ciutat. Durant les marxes exploratòries,

oferim les eines perquè les persones participants cartografiïn les rutes que fan i els espais públics que utilitzen en la vida diürna/nocturna a la seva ciutat, posant èmfasi en les experiències quotidianes/nocturnes des de la perspectiva de gènere. Fent servir indicadors de qualitat urbana específics (és a dir, seguretat, accessibilitat, vitalitat, infraestructures urbanes i representació de gènere), ajudem les persones participants a registrar les seves experiències, necessitats i desitjos des de l'espai públic.

Les diferents experiències que es destaquen a través de les caminades exploratòries són il·luminadores: les participants designen problemes importants que detecten als seus barris (és a dir, la manca d'il·luminació i la sensació d'inseguretat que l'acompanya, la manca de transport públic, etc.) que afecten significativament la seva vida quotidiana. Després de la realització de les marxes, recollim totes les notes i suggeriments de les persones participants, fem informes per a les administracions local i els utilitzem com a eines per a demanar canvis a nivell local.

BONES PRÀCTIQUES

-  [La incorporació de la perspectiva de gènere en el disseny, la implantació i la gestió dels equipaments de la ciutat de Barcelona](#) (Estel*, Ana Paricio)
-  [Codisseny de l'equipament "Cals Frares, Casa d'Entitats"](#) (Estel)
-  [Repensem l'ús dels patis escolars](#) (Equal Saree)
-  [Mesura de govern per uns equipaments municipals amb perspectiva de gènere](#) (Estel)
-  [Fem dissabte a la plaça d'en Baró!](#) (Equal Saree)

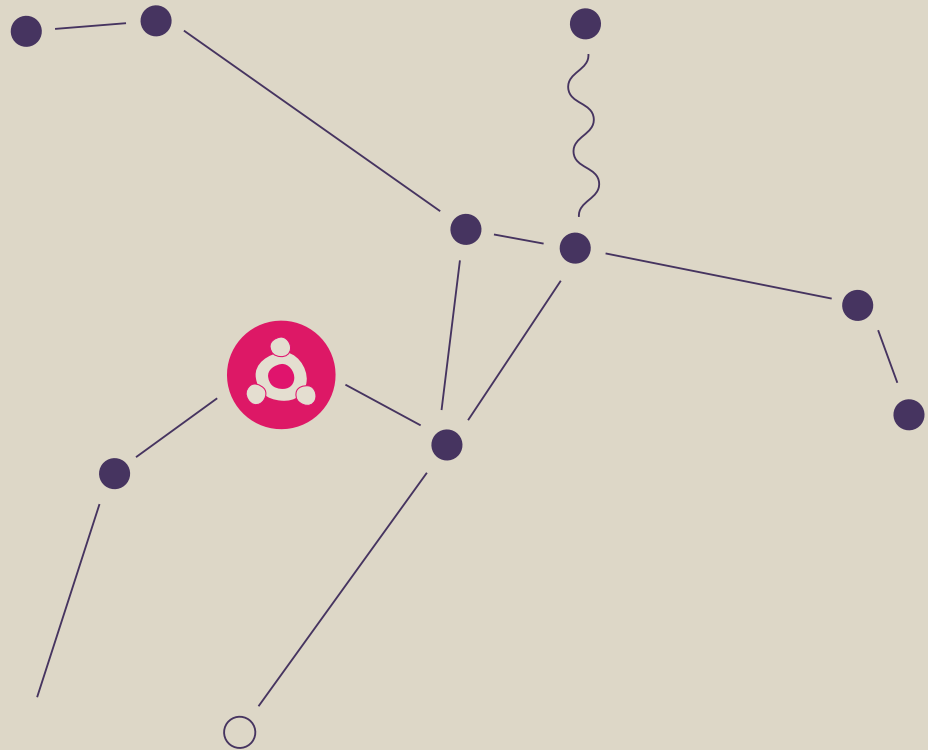
-  [Patis escolars inclusius](#) (Urbana)
-  [Marxes exploratòries a Atenes](#) (Urbana)

TRANSMÈDIA



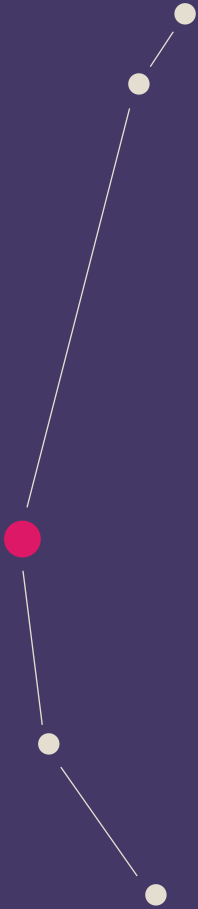
*Veure la xerrada a YouTube:
"Urbanisme de les persones:
Ciutats de les cures"*

CIUTATS *interculturals*



Persones i espai públic

capítol tècnic



*La ciutat és un palimpsest;
la diversitat de les persones
que li habiten és el que
li fa ser única.*

No es tracta d'un organisme estàtic, congelat en el temps, ni d'un sistema neutral. La ciutat es transforma constantment, segons els canvis socials, polítics, econòmics i mediambientals. És una representació del moment en què vivim, amb la qual podem interactuar i a la qual podem influir a la nostra manera.

La ciutat som nosaltres i tot el que ens fa ser diferents. Aquests trets diferents que una persona pot tenir, posant-los en un sistema col·lectiu, tenen com a resultat la diversitat cultural i, per tant, la ciutat intercultural; però quan es parla de diversitat, a què ens referim?

La diversitat és, sense dubte, un terme ampli que significa varietat; és a dir, segons el Termcat, la “qualitat d'una societat d'estar formada per persones i col·lectius diferents amb relació a factors físics, genètics, culturals o personals”. Explorant una mica més les definicions bàsiques de diversitat, arribem en les següents:

- * Diversitat ètnica: diferències d'ascendència ètnica entre individus o grups.
- * Diversitat racial: diferents característiques físiques entre individus o grups.
- * Diversitat cultural: individus o grups amb tradicions culturals, costums i llengües diferents.
- * Diversitat religiosa: múltiples religions que es practiquen dins d'una societat.

Hi ha ciutats que abracen i fomenten la diversitat i la visibilitzen i n'hi ha d'altres que intenten arraconar-la o fomentar-la seguint criteris classistes, econòmics, religiosos o racials.

Les persones

Abans d'aprofundir en per què les persones tenen la necessitat d'expressar la seva identitat cultural, hem d'analitzar per què les persones tendeixen a abandonar la seva casa i començar la seva vida de nou en una ciutat nova. Alguns dels motius de la mobilitat humana són temporals, com el de desplaçar-se per la feina, i d'altres són permanents. Els sentiments d'una persona sobre el país que ha deixat no són mai senzills. Si una persona ha marxat és perquè hi ha coses que ha rebutjat, com la repressió, la inseguretat, la pobresa o la manca d'oportunitats; i quan una persona se'n va, deixa darrere persones estimades, la casa on ha crescut i molts records. És el moment en què els lligams del sentiment de pertànyer es trenquen, i alhora es perd la connexió directa amb la llengua, la religió, la música, les celebracions, la cuina i el menjar.

Aquesta mobilitat humana, en els estudis humanístics, s'entén en dos nivells: la migració interna i la migració externa. Segons Nick Dines, existeixen 6 motius de mobilitat humana que recullen la migració interna i externa:

Començant per la primera, la migració interna ha estat un factor molt important per al creixement urbà. Es tracta de gent que ha anat de les zones rurals (pobles i ciutats més petites) a les zones urbanes (grans centres metropolitans), en la seva majoria per buscar una feina millor remunerada, o per escapar de les limitacions socials de la vida rural. Segons el Departament d'Afers Econòmics i Socials de les Nacions Unides, es preveu que el 68% de la població viurà en zones urbanes de cara al 2050.

Un altre tipus de mobilitat humana és la migració laboral internacional. Es tracta de persones que es consideren font de mà d'obra poc qualificada a les fàbriques, les indústries de serveis i el sector domèstic, que arriben a les ciutats mitjançant programes de contractació i tenen diversos estats legals. Aquestes persones moltes vegades acaben treballant en economies formals o informals, i a mesura que s'instal·len, van portant altres membres de la família.

Un altre tipus és la migració internacional d'alta qualificació, que es tracta de persones que tendeixen a guanyar més que el ciutadà local mitjà i a ser mòbils globalment; per tant, es consideren el contrari dels treballadors migrants poc qualificats, que sovint s'enfronten a sous baixos i a majors restriccions al seu moviment.

Les persones que fugen de la persecució constitueixen un altre tipus de migració. Encara que en les últimes dècades els estats i les organitzacions internacionals han intentat dispersar els refugiats entre països, o acollir-los en campaments, quan se'ls ha donat l'opció, aquests han tendit a moure's cap a les ciutats. Sovint s'instal·len en zones pobres i troben feina a l'economia informal. Avui, més de la meitat dels refugiats del món viuen en ciutats, no en campaments.

La migració educativa, en què la gent es trasllada a les ciutats específicament per tenir l'oportunitat de cursar estudis superiors, és un altre tipus de migració.

Un altre és la migració de jubilació. Durant els darrers 30 anys, una nombre en augment constant de jubilats, especialment del nord global, s'ha mogut cap a ciutats costaneres mitjanes amb climes més càlids. No obstant això, sovint se'ls coneix com a expatriats més que com a migrants.

Moltes d'aquestes persones, llavors, deixen la seva terra natal; i moltes, encara que no l'hagin deixat, ja no la poden reconèixer. Això pot ser, tal com explica Amin Maalouf, en part, degut a la nostàlgia natural que és una característica permanent de l'ànima humana; però també és a causa del procés accelerat d'evolució, que ens ha permès viatjar més enllà en 30 anys que el que la gent solia viatjar en moltes generacions. I també n'és una causa el fet que el país d'acollida no és una tabula rasa, sinó una pàgina en procés de ser escrita, amb una història que s'ha de respectar, amb elements que s'han anat construint al llarg de segles com la memòria, els símbols, les institucions, el llenguatge o les obres d'art.

Com a resultat, a les ciutats hi viu gent amb identitat única que es construeix i canvia al llarg de la seva vida: els millors ambaixadors de la varietat, al·loys que no caben en caixes d'estereotips. Tal com diu Amin Maalouf, "El que fa que jo sigui jo, i no

un altre, és el fet d'estar al terme de dos països, de dos o tres idiomes, de diverses tradicions culturals. És això, precisament, el que defineix la meva identitat. Potser seria més sincer que apuntés de mi una part del que soc? (...) No és característic de la nostra època haver convertit tots els éssers humans, d'alguna manera, en migrants i minoritaris? (...) Tots hem d'aprendre altres idiomes, altres llenguatges, altres codis; i tots tenim la impressió que la nostra identitat, tal com ens l'hem anat imaginant des de la infància, es troba amenaçada (...)"

I aquestes persones, de quina manera s'integren? La integració de les persones migrades a la societat que les recull es realitza en tres dimensions: la integració socioeconòmica, que coincideix amb la inserció laboral; la legal-política, que es relaciona amb la participació en la vida pública i els drets polítics; i la sociocultural, que té a veure amb el reconeixement de la diversitat cultural de les persones migrades en la societat local. Dos fets per destacar són els següents: d'una banda, que la integració té lloc a nivell local; és a dir, que les ciutats i els seus espais públics són els espais on la integració passa. D'altra banda, que la integració d'una persona migrada no és lineal i, per tant, que passi més anys en un país no vol dir que la seva integració millori.

L'espai públic

Les persones migrades no són al marge de la ciutat i de la vida pública, sinó que són absolutament al centre. L'assentament d'aquesta gent a les ciutats i els factors que determinen els patrons de la distribució residencial destaquen el paper important que té l'espai públic en la vida quotidiana de les persones migrades. L'espai públic és l'espai on pren forma la nostàlgia que senten les persones, ja que reinventen maneres, d'una banda, de crear arrels al nou lloc i, de l'altra, de no perdre la seva identitat i acceptar la seva transformació.

Passa igual que amb el sabor del menjar: un plat tradicional no pot tenir el mateix sabor que al lloc d'origen si els ingredients són locals. Moltes vegades, el plat s'adapta als gustos i costums locals: més sal, i menys pebre, canyella i espècies. I aquest esforç no es limita aquí, sinó que les ciutats estan plenes de rastres físics, intangibles i simbòlics de les capes de migració: des dels noms de carrers fins a festivals als espais públics; emblemes portàtils del passat que donen continuïtat a la nova casa com a medicina per a la nostàlgia (David Lowenthal).

L'espai públic, en conseqüència, influeix en la retòrica de la memòria i ajuda a guarir la nostàlgia de les persones (nostàlgia, de la paraula grega *nostos*, que vol dir 'retorn a la terra natural' i *algos*, que vol dir 'sofriment' o 'dol'). Així que avui en dia, les festes que es fan a l'espai públic, barrejant cultures, religions, idiomes, cuines, belles arts i arts populars, fan que l'espai públic sigui un espai de coneixement mutu i de diàleg intercultural. Un espai de confort i de seguretat per

a les persones. Quan això es fa sota bones condicions quant a la "varietat", és també una manera d'exercir els drets de la ciutadania, com els drets culturals i el dret a la ciutat i a l'espai públic, i així es democratitza l'espai públic.

Totes aquestes eines ajuden a mantenir la memòria cultural (Jan Assmann i John Czaplicka) creant les *Lieux de Mémoire* (Pierre Nora) en llocs on no existeix la memòria espontània i, per tant, és necessari crear aniversaris i calendaris, i illes de temps (Aby Warburg). Aquest tipus d'energia mnemotècnica, segons Warburg, contribueix a l'objectivació de la cultura, assenyalant no només les obres d'alt art, sinó també els cartells, els segells postals, el vestuari, els costums i tot el que es pot trobar en l'espai públic. S'ha d'entendre que el passat és integral del nostre sentit de la identitat: la seguretat del "jo era" és un component necessari de la seguretat del "jo soc" (David Lowenthal).

En alguns casos, això pren forma en espais "residus" d'un entorn urbà que es transformen en espais de valor, com en la filosofia del supra-reciclatge. Per exemple, els entorns de l'estació de Sants, tot i que no aprovarien cap indicador de qualitat de l'espai públic per al seu disseny o el seu mobiliari urbà, cada vespre es tornen en una tela que diversos col·lectius culturals fan servir per expressar la seva identitat, ja que el veïnat no els fa servir. Aquests espais "residus" permeten que la biodiversitat humana creixi amb normalitat a través de la interacció positiva diària, i reforcen aquest sentiment de pertinença, que és el ciment de la cohesió.

Els monuments també prenen aquest rol en l'espai públic. Tot i que, segons Kevin Lynch, molts llocs simbòlics i històrics d'una ciutat són rarament visitats pels seus habitants, la seva supervivència transmet una sensació de seguretat i continuïtat. Però què passa quan aquests monuments representen una part de la història amb la qual la nova població migrada no se sent identificada? Segons amb el que es representa, podem parlar sobre el "patrimoni impugnat"?

La diversitat es pot incorporar al patrimoni cultural i la identitat d'una ciutat i enriquir-los. Tanmateix, hi pot haver qüestions difícils del passat que no s'hagin elaborat prou, com per exemple el passat colonial de la ciutat, l'esclavitud i el feixisme, o també qüestions que són resultat de la mobilitat humana més recent, que han creat espais d'incomoditat al teixit urbà i cultural de la ciutat. Desenvolupar un patrimoni divers i socialment inclúsiu és un procés difícil, ja que el patrimoni és, per naturalesa, impugnat, contingent, disputat i difícil; però no impossible. En un moment en la història de la humanitat en què la informació viatja a una velocitat inimaginable, i les persones de tot el món tenen accés a les mateixes imatges, sorolls i productes, no seria més apropiat que totes aquestes

imatges fossin més representatives de totes les cultures, assegurant que tothom se sentís reconegut i no exclòs? Assegurant que ningú es veïés obligat a ocultar o avergonyir-se de la seva religió, color, llengua, nom o qualsevol altre ingredient de la seva identitat?

El patrimoni impugnat és una bona oportunitat per ampliar la manera de fer cultura, i convertir l'espai patrimonial en un àmbit on es pot dialogar i es poden explicar moltes històries diferents sense antagonisme. Segons Amin Maalouf, cada un de nosaltres té dos patrimonis: el vertical, que ve dels nostres avantpassats, i l'horitzontal, que ens transmeten els nostres contemporanis i en el qual nosaltres podem influir. Així, com més se submergeixi en la cultura del país d'acollida una persona migrada, més podra submergir-se en la seva, en la vertical. I com més senti que es respecta la seva pròpia cultura una persona migrada, més oberta estarà a la cultura del país d'acollida i al que sortirà d'aquest magma: el patrimoni horitzontal.

Aquesta reflexió pot ajudar a crear un espai públic i comú i, per tant, un futur més socialment inclúsiu de què tothom se senti part i en què tothom se senti benvingut.

In the name of identity: violence and the need to belong, Amin Maalouf.

The past is a foreign country, David Lowenthal, Cambridge University Press, Nov 14, 1985 - History.

Collective Memory and Cultural Identity, Jan Assmann and John Czaplicka.

Between Memory and History: Les Lieux de Mémoire, Pierre Nora.

Berger, J. and Mohr, J. (2011 [1975]) A Seventh Man: Migrant workers in Europe. London: Verso.

Migration and Cities course, Nick Dines i Anna Triandafyllidou, European University Institute.

Culture Diversity in the City, European University Institute.

La diversitat humana a les ciutats

síntesi xarada

Apen Ruiz Martínez

L'Apen és antropòloga de formació, però està molt acostumada a treballar amb arquitectes i urbanistes. Està interessada en com el feminisme impacta en la nostra forma d'organitzar i fer recerca. Dona classes sobre temes de cultura i identitat, cultures de l'alimentació, metodologies qualitatives i qüestions de gènere amb mirades transversals.

Com a antropòloga, moltes vegades em conviden a parlar sobre diversitat cultural o interculturalitat. A mi m'agrada reconstruir o historitzar el concepte de cultura, que potser és un dels més arrelats a la disciplina antropològica i que moltes vegades es fa servir per parlar d'altres coses que conformen la diversitat humana i les diversitats que es poden veure a les ciutats. És a dir, moltes vegades assenyalem la cultura com l'origen de la diversitat, quan en realitat potser hi ha altres aspectes que són creadors de la diversitat (l'edat, la raça, la classe social, etc.).

Des del punt de vista de l'antropologia, la definició de cultura ha tingut transformacions importants segons el moment històric i el context polític i social. Abans es feia servir el concepte de cultura com a sinònim de sofisticació, de saviesa, d'educació o inclús de civilització en el sentit estricte del terme. Per això es classificava les persones entre 'persones amb cultura' i 'persones sense gaire cultura', o inclús 'països amb molta cultura' i 'països amb no tanta cultura'. També es pensava que la noció de cultura ens servia per descriure un conjunt de "trets comuns" que un grup compartia.

A mi m'agrada pensar en la cultura com una mena de mapa, una recepta, un codi pel qual les persones d'un grup determinat pensen, classifiquen, estudien i modifiquen tant el món com a si mateixos.

És precisament perquè comparteixen porcions importants d'aquest codi, que un conjunt d'individus amb interessos i habilitats diferents, i fins i tot oposats entre si, es converteixen en un grup, poden conviure i sentir-se part d'un mateix tot. Per tant, poden desenvolupar relacions entre ells, perquè la cultura els proporciona unes normes sobre les maneres més (o menys) apropiades de comportar-se adequadament davant de certes situacions. Des d'aquesta mirada, la cultura sembla ser un bon instrument per a comprendre les diferències entre els éssers humans i les societats. D'alguna manera, també es podria pensar que la cultura és un conjunt de pràctiques quotidianes, i són aquestes pràctiques compartides les que fan que algunes persones se sentin part d'un grup en moments concrets. En qualsevol cas, estic d'acord que no hi ha res immutable o perenne en la cultura.

És interessant pensar en ciutats interculturals perquè sembla també, una mica, una contradicció o una paradoxa. D'alguna manera, hi ha una cultura urbana que ens fa a totes les persones que vivim en centres urbans una mica "similars". De fet, es pensava que les persones que migraven a les ciutats des d'espais rurals havien de deixar els seus aspectes rurals, les seves formes de funcionar, de vestir o inclús de parlar, per tornar-se persones més urbanites.

Ciutats interculturals

síntesi xarada

Teresa Tourvas

Teresa Tourvas és arquitecta i professora adjunta a la Universitat de Xipre. La seva recerca se centra en la noció de col·laboració i dinàmica urbana en relació amb el disseny i la sostenibilitat de l'espai públic. Forma part activa d'Urban Gorillas des del 2016. Urban Gorillas és una organització sense ànim de lucre dirigida per un equip multidisciplinari d'entusiastes urbans. Es va fundar a Xipre l'any 2013 i des de llavors ha estat un agent actiu en la implementació de projectes socioculturals i artístics a espais públics.

El treball que desenvolupen respon als reptes polítics, ambientals i socials actuals, i té com a objectiu implicar els ciutadans per a imaginar i crear espais sostenibles i inclusivament de manera col·laborativa. Les seves intervencions, en forma de mecanismes urbans, solen ser efímeres per naturalesa, i transformen temporalment els espais alhora que activen xarxes humanes i inspiren una cultura urbana de participació i inclusió.

Kaimakli és un barri a l'extrem nord-est de Nicòsia. Està situat a prop de la zona d'amortiment militaritzada; la guerra del 1974 i l'expansió de la ciutat en altres direccions van crear una condició de marge, que va provocar la seva degradació gradual, encara que es trobi molt a prop del centre. La crisi financera i l'excedent d'edificis buits han portat, durant les dues últimes dècades, una composició diversa de nous habitants: gent gran, gent jove creativa que opta per viure i treballar a la zona, però també un gran nombre de migrants més joves d'Àsia i d'Àfrica, i moltes famílies joves de l'Orient Mitjà. Tot i que no hi ha friccions entre aquestes diferents comunitats, el contacte entre elles sempre ha estat molt limitat. Inicialment, un grup de veïns pretenia abordar aquesta distància mitjançant una sèrie d'activitats ad hoc per a fer sortir les persones de casa seva i fer-les entrar a l'espai públic. Les seves activitats van incloure sopars, projeccions, debats a l'aire lliure i actuacions musicals improvisades.

Urban Gorillas és una ONG que es va crear el 2013 amb seu a Kaimakli, a Xipre. El seu interès en l'activació de l'espai públic i el seu desig d'implicar el públic en accions basades en les arts van crear una oportunitat per desenvolupar el festival Pame Kaimakli, un festival basat en les arts que té com a objectiu implicar les comunitats i activar el barri mitjançant intervencions creatives i processos participatius.

Els tres primers festivals organitzats van ser sota les temàtiques cases obertes, finestres obertes i patis oberts. Tenien l'objectiu de crear una celebració del barri obrint cases i patis per acollir visites guiades, d'apropar visitants a Kaimakli, però sobretot

de crear un projecte compartit i un sentiment d'orgull per als veïns. Les activitats anuals van agafar força i, en les primeres versions, hi havia 50 persones per esdeveniment, però l'any 2018, sota el tema adopta un artista, més de 1.000 visitants van venir a Kaimakli en un dia; es van activar més de 50 habitatges i espais de la zona, que acollien actuacions i exposicions a habitatges, jardins, tallers, terrats, magatzems, garatges i horts.

Després d'aquest gran festival, una activitat més petita, les cuines obertes, va ser fonamental per entendre la necessitat d'implicar les comunitats en un procés més actiu des de les etapes anteriors. Dissenyat com una plataforma participativa de compromís, va reunir grups intergeneracionals i multiculturalment per discutir històries, somnis i desitjos en experiències temàtiques de cuina i menjar.





Activitats com el Jardí Vertical (2020), creat a partir de la participació activa i la cura de les plantes dels veïns, van mantenir la seva dinàmica en un programa de reg compartit que va implicar els veïns durant diversos mesos després del festival.

Aquests aspectes topològics i cronològics dels festivals s'han convertit en un factor significatiu per a entendre els diferents graus de participació, cada any provant i desenvolupant nous processos, amb actes lineals (caminades), dispersos (xarxes), paral·lels (simultanis) o centralitzats, amb durada variable, que anaven des d'una tarda fins a dues setmanes, mentre que els tallers setmanals previs als festivals tenien una durada de fins a dos mesos. Aquests models canviants s'han comentat en les converses finals (sessions de finalització) amb

una crítica i una redefinició del procés posterior a cada festival. La durada més llarga d'alguns festivals va implicar un major nombre de persones i va crear una regularitat i dinàmica local, però va debilitar la visibilitat d'algunes activitats. Els actes centralitzats (a la plaça) eren més accessibles per als veïns i visitants, mentre que els actes guiats a peu o lineals creaven una major dispersió al barri, activaven més espais i creaven narracions més contundents.

Els festivals Pame Kaimakli estan canviant cada any; difonen i impliquen els veïns en diferents patrons i activitats, i creen condicions perquè puguin formar part activament del procés, com a coautors, amfitrions o voluntaris, com a artistes o intèrprets, o com a co-comissaris dels fets. Alhora, actuen com a laboratori viu d'expressions, documentació, narració i creació a Kaimakli.

BONES PRÀCTIQUES

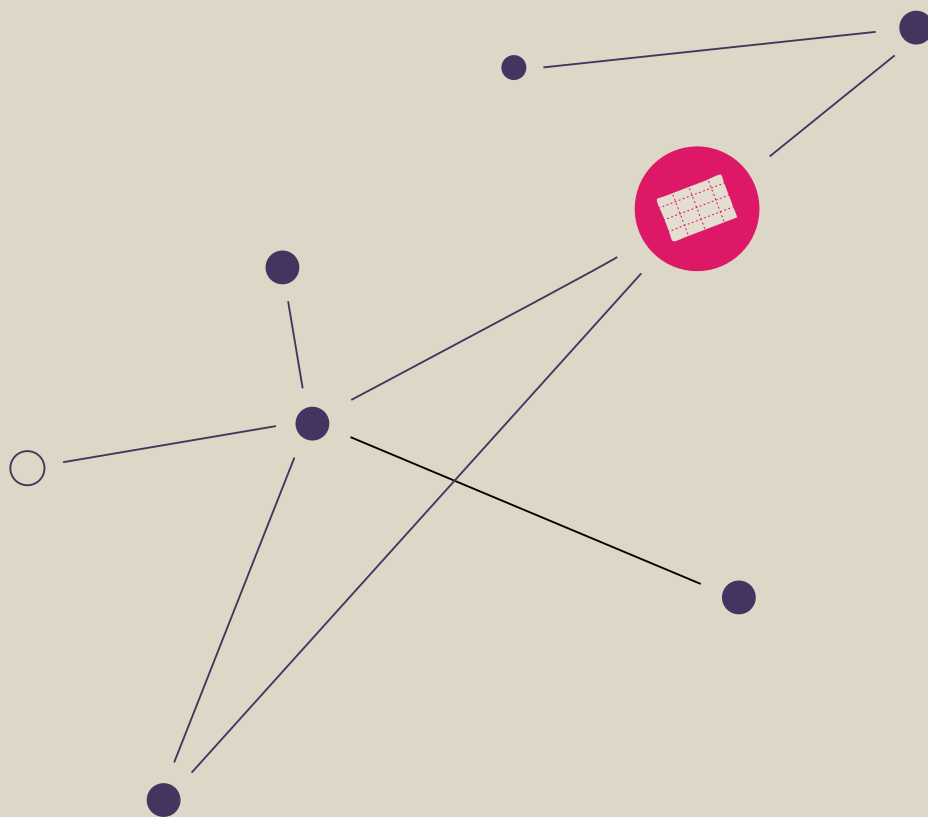
-  [Nou parc comunitari a Montornès Nord](#) (Estel)
-  [Procés participatiu de l'Estació de Sants](#) (Estel + monoDestudio)
-  [Procés de participació per ampliar l'inventari del patrimoni cultural de Terrassa](#) (Estel)
-  [Pla Estratègic de Regeneració Urbana del barri de Cerdanyola](#) (Estel)
-  [Pame Kaimakli](#) (Urban Gorillas)

TRANSMÈDIA



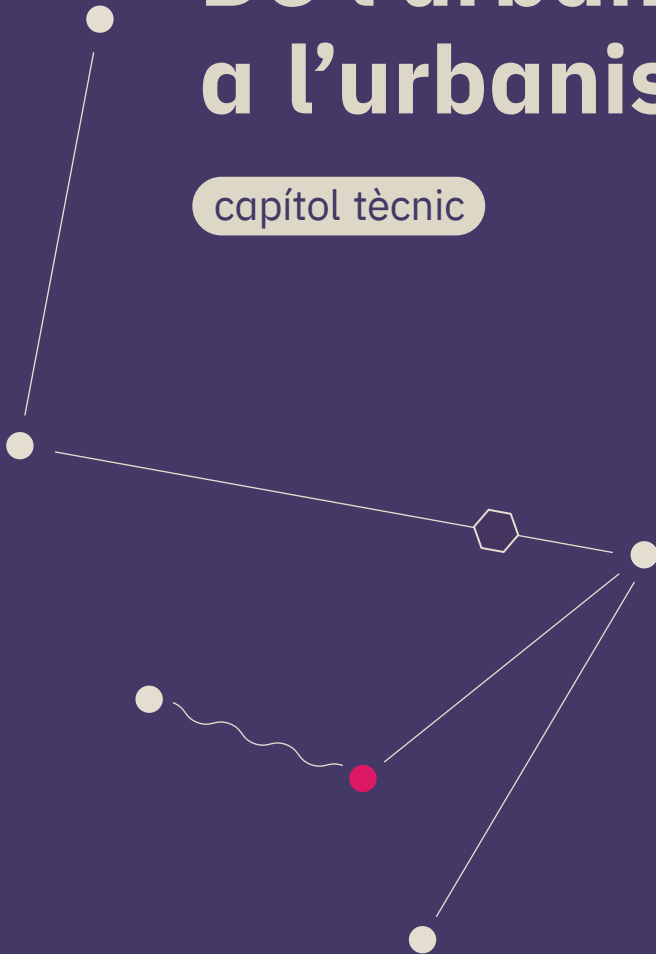
Veure la xerrada a YouTube:
"Urbanisme de les persones:
Ciutats interculturals"

CIUTATS *sostenibles*



De l'urbanisme gris a l'urbanisme verd

capítol tècnic



Repensar els carrers és repensar la ciutat, i repensar la ciutat és repensar la vida d'aquelles persones que l'habiten.

En un context com l'actual, resulta força obvi que cal transformar els entorns urbans, ja que és on es concentra gran part de la població mundial, una tendència a l'alça des de fa dècades que comporta que a dia d'avui ja sigui on viuen més de la meitat de les persones, segons dades de les Nacions Unides.

Això té implicacions en múltiples aspectes que ens afecten, però un dels que tractem en aquest capítol, i que fa que sigui indispensable un replantejament de l'urbanisme tradicional, és que el consum energètic necessari perquè això funcioni és enorme; a més, és el responsable, en gran part, de la crisi climàtica en què estem immersos i de la que cal prendre consciència urgentment si no volem fer tard; això, és clar, suposant que encara hi siguem a temps.

Aquest canvi de paradigma és d'una gran complexitat, un fet que s'intenta remarcar en aquesta publicació i del qual l'urbanisme tradicional sovint s'ha oblidat, confiant excessivament en la forma i la materialitat de l'entorn construït i deixant de banda altres aspectes que hi han d'anar lligats. No n'hi ha prou amb pensar quina és l'amplada dels carrers i l'alçària dels edificis, o amb definir els usos potencials que poden tenir les edificacions. Cal tractar els ecosistemes urbans com a tal i entendre cadascuna de les seves peces de manera holística, com a part d'un tot amb el qual està íntimament lligat i del qual és, alhora, causa i conseqüència.

En aquest context, un dels factors que més condicionen les dinàmiques de tots aquells que habiten les ciutats i, per extensió, de les mateixes ciutats, és el de replantejar la manera com ens desplaçem. Constantment s'efectuen infinitat de trajectes, tant de persones com d'objectes; multitud de recorreguts que, en la major part dels casos, tenen lloc a l'espai públic i conviuen amb la resta d'activitats pròpies d'un entorn urbà.

Això implica que el percentatge de sòl públic que es destina als desplaçaments és molt elevat i que la mobilitat, doncs, és un dels factors que més influència té en l'ordenació urbanística. Sense anar més lluny, analitzant dades objectives observem que, independentment de la morfologia dels diversos teixits urbans que conviuen a les nostres ciutats, gran part dels metres quadrats estan destinats a la mobilitat, principalment a la rodada; es releguen els espai d'oci, de descans o d'estada de les persones a un segon pla i s'atorga a les zones verdes un paper força residual. De les investigacions queda clar que, en casos paradigmàtics com el de l'exemple de Barcelona, de finals del segle XIX, un 30,29% de la superfície està destinada als carrers i, d'aquests, dues tercers parts són calçada, majoritàriament pensada per a vehicles rodats.

En d'altres exemples, però, com les trames vinculades a teixits històrics de formació anterior, sovint trobem que la proporció entre espai edificat i carrer és menor; o en d'altres de formació anterior, és inferior, però segueix sent un dels usos urbans a què es destina una gran part de l'espai. A més, si analitzem pròpiament el que passa dins els carrers, veiem també que del total de la superfície, la major part és destinada al transport rodat.

Aquest factor, a més, és alhora causa i conseqüència de la manera com s'organitzen els diversos usos presents als enclaus urbans, i porta associat un elevat consum d'energia per a desenvolupar aquesta mobilitat basada, en gran part, en el trànsit rodat. Diverses fonts posen de manifest que ja s'ha arribat al *Peak Oil*¹ i que, per tant, estem basant-nos en un model caduc, que té unes implicacions que van molt més enllà de l'elevat preu del combustible fòssil que estem experimentant recentment.

Més enllà de la impossibilitat de continuar funcionant a base d'aquestes fonts d'energia que s'esgoten a marxes forçades, hi ha els greus problemes de salut que comporten, tant per l'elevada contaminació que generen de manera directa, com pels problemes de sedentarisme que porten associats. A tall d'exemple, veiem que hi ha una relació inversament proporcional entre l'ús de la bicicleta i el nivell d'obesitat de les societats.

En aquest capítol del llibre no entrarem en profunditat en el fet que aquest model, a més, comporta que moltes de les altres activitats que es produeixen al carrer es vegin relegades a un segon pla, sigui per la dificultat o perillositat de desenvolupar-les simultàniament, o directament per la manca d'espai, com hem comentat abans.

Per acabar amb aquesta bateria de motius que demostren la caducitat del model en què vivim, hi ha tot allò que fa referència a la gestió de l'espai públic. L'administració pública, i concretament els organismes d'abast municipal, a diferència d'altres aspectes que afecten la governança comunitària, tenen la major part de les competències en el disseny i manteniment de la via pública i, per tant,

en són responsables. Això posa els organismes locals en el punt de mira, i els otorga una responsabilitat directa en aquest canvi de paradigma. Aquest fet pot tenir avantatges: per exemple, en el fet que una gestió a escala de municipi té un grau d'agilitat i flexibilitat més alt, que pot facilitar que les estratègies que s'adoptin siguin viables i ajustades a les especificitats i necessitats de cada territori.

El text començava dient que repensar els carrers és repensar la ciutat, i repensar la ciutat és repensar la vida d'aquelles persones que l'habiten. Com hem vist, repensar els carrers en gran part passa per donar la volta a la mobilitat i apostar per mitjans de transport que ocupin menys espai, que consumeixin menys recursos i que afavoreixin el desenvolupament de la vida quotidiana al seu voltant.

Parlem, lògicament, de la bicicleta o la resta de VMP (vehicles de mobilitat personal), del transport públic o, directament, d'anar a peu. Això, a més, ha d'anar lligat a polítiques de proximitat que acostin els serveis a les persones i que potenciïn la simultaneïtat o la convivència d'usos variats en un àmbit relativament petit, cosa que reduirà la necessitat d'anar d'un lloc a l'altre.

Aquest canvi de paradigma, a més de revertir les dinàmiques esmentades anteriorment i d'altres en què les persones són les protagonistes –i que es tracten en d'altres capítols d'aquest llibre–, dona peu a parlar de la infraestructura verda a les nostres ciutats: una xarxa d'espais naturalitzats capaç de relligar-les amb el territori, però també de vertebrar l'interior dels entorns urbans.

¹ El Peak Oil és la teoria que prediu que la producció mundial de petroli arribarà al zenit i després declinarà tan ràpid com ha crescut, i ressalta el fet que el factor limitador de l'extracció de petroli és l'energia requerida, i no el cost econòmic.

Font: Teoria del pic de Hubbert. Wikipedia.

El verd, un element essencial per a la sostenibilitat de les ciutats

síntesi xarada

Mariona Ferrandiz Rovira

Nascuda a Sabadell l'any 1986. És llicenciada en Biologia (2009) per la Universitat Autònoma de Barcelona (UAB), té un màster en Ecologia Terrestre (2011, UAB) i un doctorat en Ecologia de Poblacions (2015, Université Claude Bernard Lyon 1, França). Des del 2015 és docent del Departament de Biologia Animal, Biologia Vegetal i Ecologia de la UAB. La seva recerca se centra en fauna salvatge i en biodiversitat urbana. Sempre ha cregut important fomentar la conservació de la biodiversitat, tant en espais naturals com en d'altres més urbanitzats com les ciutats, on cal la implicació d'equips multidisciplinaris i de la ciutadania per a aconseguir aquest repte clau per a la nostra societat.

Quan mirem el verd d'una ciutat, i especialment si ho fem des d'una mirada biològica, utilitzem la paraula verd per referir-nos més fàcilment a un concepte una mica més complex: la biodiversitat urbana. La biodiversitat es defineix com la variabilitat d'organismes vius de qualsevol origen, inclosos, entre altres, els ecosistemes terrestres, marins, altres ecosistemes aquàtics, i els complexos ecològics dels quals formen part; incloent la diversitat dins de cada espècie, entre les espècies i entre els ecosistemes. A dia d'avui, la biodiversitat està amenaçada a nivell mundial. De fet, segons la IUCN, almenys el 41% de les espècies d'amfibis, el 37% de taurons i rajades o el 26% de mamífers estan en risc d'extinció. Cal, doncs, treballar per a la conservació de la biodiversitat; de fet, intentar frenar aquesta pèrdua forma part dels Objectius de Desenvolupament Sostenible (ODSs).

A les ciutats, tradicionalment no s'ha pensat mai en la biodiversitat i, encara menys, en la possibilitat que aquests espais puguin ser llocs on es contribueixi a la seva conservació. Tot i que només al voltant d'un 1% de la superfície de la terra es considera àrea urbana, més del 50% de la població mundial viu actualment en aquests espais i s'estima que l'any 2050 podria haver incrementat fins al 70%. La configuració actual d'aquestes àrees urbanes fa que les ciutats siguin, per exemple, les responsables de l'emissió del 70% de les emissions globals de CO₂. És per aquest motiu que cal que millorin la sostenibilitat i, per tant, la biodiversitat urbana.

Abans de millorar la biodiversitat urbana, caldria conèixer-ne l'estat. Per a aconseguir-ho, convé separar dues tipologies de trama urbana (dins l'espai

públic) en les quals podem recollir dades amb certa facilitat. La primera tipologia són les places i parcs, que són els espais urbans que poden actuar com a petits refugis de biodiversitat. Aquests espais, idealment, haurien de reproduir diversos hàbitats mediterranis a petita escala i dotar la ciutat de biodiversitat, tant pel que fa a espècies vegetals com a animals, ja que sovint hi troben aliment i refugi. La segona tipologia de trama urbana són els carrers, on es generen fluxes d'espècies, però que alhora poden ser espais d'estada, especialment per a espècies vegetals. Aquests espais, idealment, haurien de servir per a connectar les espècies de les places i parcs de la ciutat entre elles i també amb l'espai periurbà i més natural.

Una vegada separades les tipologies urbanes, no és factible intentar documentar totes les espècies i hàbitats de la ciutat, perquè requerria molt de temps i persones especialitzades, però sí que es poden utilitzar informacions sobre la capacitat dels espais d'acollir biodiversitat. Les característiques locals de l'hàbitat i la seva extensió, la pertorbació humana i la connectivitat de l'espai influeixen en l'estructura, funcions i diversitat de les comunitats animals i vegetals presents en el paisatge urbanitzat.

Així, per a poder avaluar la qualitat de les places i els parcs pel que fa a biodiversitat, és interessant tenir informació sobre almenys 10 paràmetres: estrat arbori, estrat arbusti, estrat herbaci, presència de gespa, disponibilitat de recursos (plantes amb flor, aigua o altres elements per la fauna), freqüentació antròpica, soroll, sòl nu, superfície i connectivitat. Per a poder avaluar la qualitat dels carrers és interessant tenir informació sobre almenys

9 paràmetres: proporció del carrer, amplada del carrer, secció viària, velocitat màxima, diversitat arbòria, soroll, cobertura arbòria, permeabilitat i estratificació. A partir de l'anàlisi d'aquests paràmetres, es poden detectar els punts forts i febles de cada un dels espais i tenir clar on val la pena dedicar esforços de millora de cara a incrementar el verd i, per tant, la biodiversitat urbana.

És important tenir present que amb la implementació de millores a la biodiversitat urbana millorem la sostenibilitat de la ciutat i també la salut de la ciutadania. De fet, l'increment de la vegetació a la ciutat contribueix, per exemple, a:

- * La disminució de la petjada de carboni mitjançant l'augment de la vegetació (que fixa carboni).
- * La prevenció d'inundacions, gràcies al fet que una major superfície vegetada i de terra permet absorbir més aigua de la pluja.
- * La disminució de l'efecte "illa de calor" urbà, fent que el clima entre ciutat i entorn sigui més similar.
- * La millora de la qualitat de l'aire, ja que les plantes actuen com a filtres de la pol·lució i regeneren l'aire.
- * L'existència d'hàbitats favorables per a altres espècies com la fauna (insectes, ocells, mamífers...).

Finalment, l'increment de vegetació a la ciutat contribueix enormement a la salut de la ciutadania de diferents maneres:

- * L'aïllament acústic mitjançant la vegetació permet disminuir decibels.
- * La neteja de l'aire per mitjà de la vegetació disminueix les malalties respiratòries.
- * La regulació de la temperatura i la humitat gràcies a l'augment de la vegetació millora el confort de les persones.
- * La presència de vegetació enforteix el sistema immune.
- * Veure "verd" o "blau" aporta tranquil·litat i calma i disminueix l'estrès.

I com ho aconseguim? Perquè la ciutat pugui tenir més biodiversitat i, per tant, sigui més sostenible i més saludable per a la ciutadania, és interessant treballar en diferents direccions com (1) l'empoderament de la ciutadania per tal que, per part de la política, hi pugui haver cada vegada més suport; (2) la formació i el treball en equips multidisciplinaris (formats per persones dels àmbits d'urbanisme, geografia, mobilitat, biologia, antropologia, sociologia, educació...); i (3) l'increment d'espais pensats per afavorir el verd dins la ciutat, tot promovent que siguin les espècies que viuen fora de la ciutat les que, per elles mateixes (gràcies a l'existència de bons connectors i espais d'estada), puguin entrar a viure a la ciutat.

Espai públic i mobilitat: reptes d'un futur (in)cert

síntesi xarada

Pau Avellaneda

Nascut a Sabadell l'any 1968. És doctor en Geografia i està especialitzat acadèmicament i professional en l'àmbit de l'espai públic i la mobilitat sostenible, segura, saludable, inclusiva i equitativa. El preocupa com les ciutats han cedit la major part de l'espai públic a la mobilitat motoritzada i com això ha reduït els espais de convivència, la vitalitat urbana i la saludabilitat; també com les ciutats faran front als reptes plantejats per la triple crisi climàtica, energètica i de materials. Tot plegat, des d'una mirada multidisciplinària, col·lectiva i cooperativa. Activista convençut, entre d'altres és co-fundador de l'espai de reflexió PostCarCity i de PEUS (Plataforma d'Entitats per un Urbanisme Sostenible de Sabadell).

Durant la segona meitat del segle XX, els pobles i ciutats de casa nostra es van anar adaptant progressivament al nou mode dominant de mobilitat: l'automòbil. D'aquesta manera, l'espai públic es va anar adaptant, també progressivament, a les necessitats de circulació d'aquest mitjà de transport expulsant, en moltes ocasions, altres usos i usuaris de la via: espais de trobada, de relació, d'intercanvi, vianants, ciclistes, "viaestants"...

Alhora, com mostren cada cop més estudis, el model de mobilitat basat en l'automòbil ha comportat un seguit d'externalitats tals com la sinistralitat (especialment atropellaments de vianants i ciclistes), la contaminació atmosfèrica i, en conseqüència, la mala qualitat de l'aire (3.500 morts prematures cada any a Barcelona), l'emissió de gasos d'efecte hivernacle (i els seus efectes sobre el canvi climàtic) i, entre altres, l'ocupació de l'espai públic urbà, que ha estat monopolitzat per aquest mode de mobilitat.

Amb l'entrada del segle XXI, molts municipis han anat prenent consciència que, si bé l'automòbil és intrínsec als àmbits urbans, cal anar recuperant espais per als vianants i per als "viaestants" i que, sovint, això suposa revertir la situació de dominància que l'automòbil ha tingut durant dècades als espais urbans. Al seu torn, també han assumit que, per a resoldre els problemes de salut derivats de la contaminació atmosfèrica, reduir les xifres d'atropellaments o recuperar la vida social als carrers (la vitalitat urbana), cal posar fre al domini de l'automòbil i apostar per ciutats més caminables, més ciclables i amb un espai públic de molta major qualitat.






En aquest sentit, cada cop més ciutats estan aplicant mesures per canviar les formes de moure's, invertint les prioritats de mobilitat a l'espai urbà. Així, han apostat progressivament pels modes sostenibles i, especialment, pels modes més actius de mobilitat; han redistribuït l'espai públic, especialment el viari, de tal manera que l'automòbil vagi perdent pes i en guanyin el transport públic, la bicicleta i els espais peatonals; han incorporat el verd urbà, no tant com un element paisatgístic, que també, sinó, i especialment, com una infraestructura de salut, i s'han potenciat totes aquelles activitats que enforteixen l'espai públic com a espai de trobada, de relació, de joc... i que, en definitiva, comporten un enfortiment de la interacció i cohesió socials.

Per a dur a terme aquests canvis, les ciutats que hi han apostat han hagut de (re)jerarquitzar el viari incrementant les vies d'estar (carrers de vianants, de prioritat invertida, plataformes úniques...) i reduint progressivament les vies de passar. Alhora, han anat creant zones de moderació del trànsit (zones per a vianants, zones 30, superilles...) i de pacificació d'aquest (ciutats 30, carrers 20...). Al seu torn, han apostat per l'ampliació de voreres, la creació d'una xarxa segura i contínua per a la circulació de bicicletes, o la incorporació de verd urbà per a substituir espais fins ara ocupats per l'automòbil (carrils de circulació, cordons d'aparcament...). I tot plegat, mitjançant transformacions físiques estructurals permanents o amb mesures que, sense grans canvis morfològics, puguin comportar importants canvis funcionals (urbanisme tàctic).

Durant els darrers anys, als ja clàssics reptes de la mobilitat (sinistralitat, ocupació de l'espai públic, mala qualitat de l'aire, canvi climàtic...) se n'hi estan afegint de nous. Així doncs, el futur de la mobilitat és (in)cert: als paràmetres tradicionals de la planificació i la gestió de la mobilitat, fins i tot de la mobilitat sostenible, se n'hi han d'afegir de nous. La pujada dels preus dels carburants tindrà conseqüències d'una magnitud que encara no podem albirar del tot, i l'escassetat de materials dificultarà, si no és que directament impedirà, la tan anunciada transició energètica en el sector de la mobilitat.

La major part de les nostres ciutats no estan preparades per a aquests nous reptes que haurem d'afrontar en un futur probablement immediat. Les polítiques de mobilitat tradicionals, i fins i tot part de les més innovadores, no seran suficients per a adaptar-nos a les noves condicions que es preveuen. Caldrà identificar bé els reptes, adoptar mesures realment eficients i accelerar els canvis, si volem enfrontar amb un mínim de garanties aquest futur (in)cert.

BONES PRÀCTIQUES

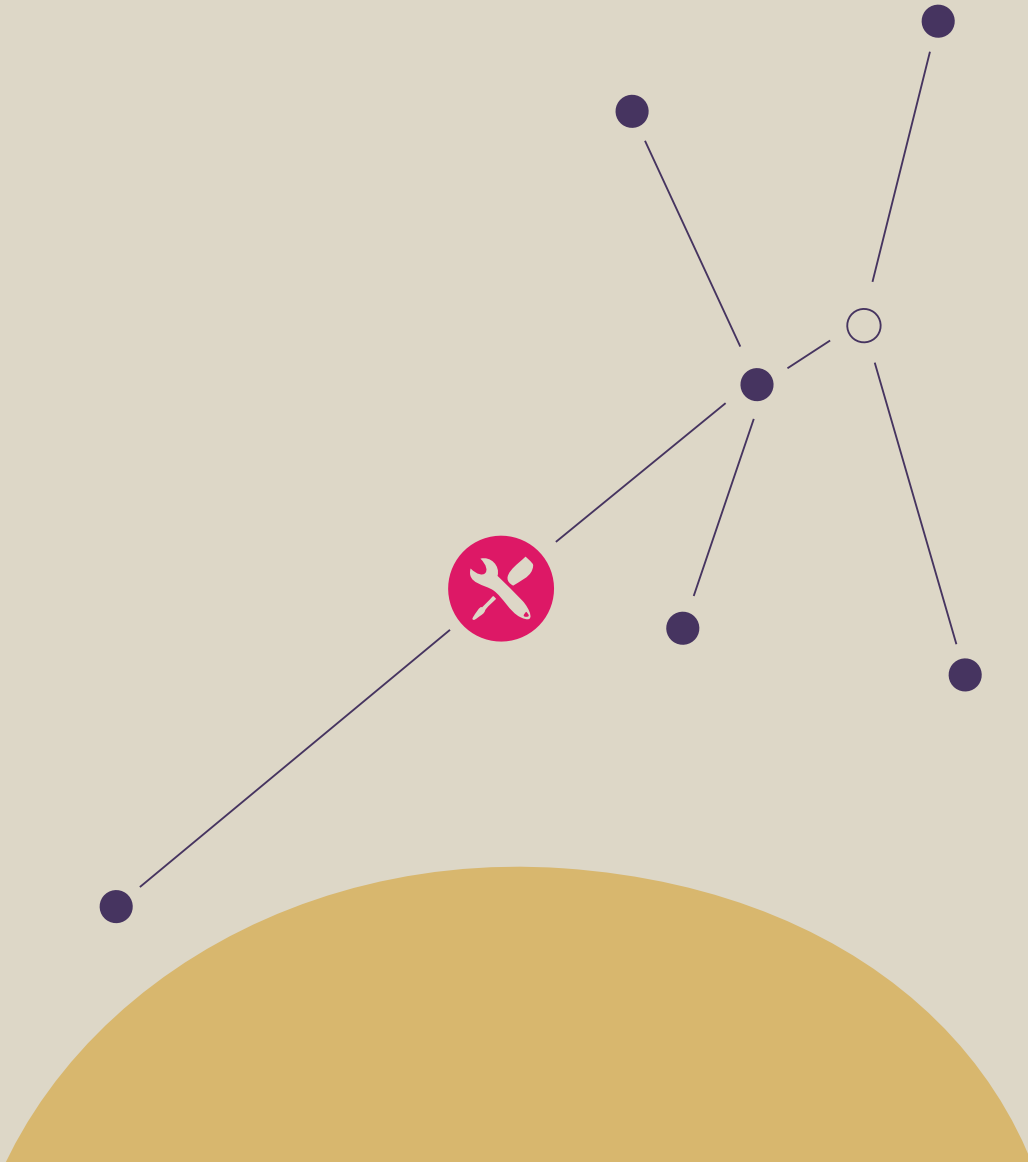
-  [Pla de Mobilitat Urbana i Sostenible de Barx \(Estel\)](#)
-  [Projecte executiu d'implantació del carril bici a Sant Pere de Ribes \(Estel\)](#)
-  [Replantagem](#)
-  [Guia tàctica dels Camins Escolars de Sant Boi de Llobregat \(Estel\)](#)
-  [Metrominut Sabadell \(PEUS\)](#)

TRANSMÈDIA



*Veure la xerrada a YouTube:
"Urbanisme de les persones:
Ciutats (in)sostenibles"*

CIUTATS *educadores*



L'espai públic com a llenguatge

capítol tècnic



[...] Una ciutat educadora és aquella on l'educació dels seus habitants no només es rep a l'escola, sinó que és el conjunt de l'ecosistema urbà [...]

És habitual veure als mitjans de comunicació que tal municipi, o tal altre, ha estat galardonat amb el títol de *ciutat educadora*, *ciutat amiga de la infància* o d'altres qualificatius similars que posen èmfasi en la voluntat d'un municipi de posar les persones, en especial els seus infants i joves, al centre del debat urbà.

Jugabilitat, autonomia dels nens i nenes, seguretat viària, escoles obertes... Són alguns dels paràmetres i conceptes que sovint van associats a aquestes etiquetes i que, lògicament, representen aspectes molt positius i pels quals val la pena lluitar.

Així, podem dir que una ciutat educadora és aquella on l'educació dels seus habitants no només es rep a l'escola, sinó que és el conjunt de l'ecosistema urbà qui assumeix aquesta funció, entenent per *ecosistema* totes les administracions, entitats i col·lectius que la integren, i tots els espais físics, siguin públics o privats, on es desenvolupa la vida urbana. Es tracta, doncs, d'una educació transversal i transgeneracional, oberta i àmplia, que necessita de la implicació de totes les persones que habitem aquests municipis, independentment de si estem directament vinculades a les estructures pròpiament educatives.

Per acabar de contextualitzar tot això, resulta interessant anar als orígens i veure on neixen aquest tipus d'iniciatives, entre les quals hi ha la ciutat educadora. De manera extremament resumida, podem dir que l'any 1948, amb la Declaració dels Drets Humans, es construeixen els fonaments de tot això, per tal que unes dècades després, l'any 1989, sigui la Conven-

ció sobre els Drets dels Infants qui posi el focus en els més petits i els atorgui un paper central. Un any després, té lloc el Congrés de les Ciutats Educadores de Barcelona (1990) i, més endavant, la Carta Mundial pel Dret a la Ciutat (2005), que mica en mica van centrant-se en els entorns que habitem com a escenaris on desplegar tots aquests drets. Ja de manera més recent surt a la llum la publicació de l'Agenda 2030 de Desenvolupament Sostenible, acompanyada dels famosos Objectius de Desenvolupament Sostenible (ODS), que mica en mica ens anem acostumant a sentir a tort i a dret, i que han d'ajudar-nos a anar consolidant totes aquestes coses.

Tot aquest reguitzell d'efemèrides és indispensable per tal que, a nivell internacional i col·lectiu, ens dotem d'un marc mental i també jurídic en el qual recolzar les polítiques públiques que es promouen des de l'administració. Però n'hi ha prou, amb això? És realment un canvi profund, el que acompanya la foto d'un polític inaugurant la placa que certifica que, efectivament, ja podem dir-nos *ciutat educadora*? Lamentablement, no; i si centrem aquesta reflexió en com és l'espai físic d'aquestes ciutats educadores, massa sovint veurem que no afavoreix que tots aquests drets s'hi puguin desenvolupar fàcilment. Els nostres carrers i places en primera instància, però també el conjunt d'edificis comunitaris on té lloc la vida urbana, necessiten també

d'una profunda reflexió i d'un canvi que faci que la ciutat sigui realment un entorn d'aprenentatge i que el seu espai públic esdevingui un llenguatge en si mateix, capaç d'estimular el desenvolupament cognitiu dels nens i nenes (... i, perquè no, també el dels adults) i de permetre que passin coses lliurement, i no tant que ens digui de quina manera, i al peu de la lletra, han de passar.

Com ja s'exposava a l'inici, això és una feina que cal fer de manera conjunta, integrant representants polítics i docents, així com la resta de la ciutadania, però cal, també, que des de l'urbanisme i la resta de professionals responsables del disseny d'aquests entorns, entenguem que els nens i nenes tenen unes especificitats que aquestes últimes dècades mica en mica hem anat oblidant, fet que ha donat lloc a unes ciutats poc pensades per a les persones i per al desenvolupament de la seva vida quotidiana.

En primer lloc, cal que els infants puguin sortir al carrer i recórrer la ciutat sense la supervisió d'un adult, un fet necessari pel creixement social i cognitiu dels infants, i que només és possible si el conjunt de la ciutat és un espai per on un infant pot moure's lliurement, no pas disposant d'un oasi de seguretat i estímuls enmig d'una plaça, rodejat per unes tanques precioses de fusta que l'aïllen de tots els perills hipotètics que hi ha al seu entorn.

Cal que el conjunt de l'espai públic sigui realment públic, i pugui actuar com un gran espai d'aprenentatge. Aquesta relació més directa i lliure amb l'entorn permet, també, un aprenentatge vinculat a un espai i temps concrets, i afavoreix el sentiment de pertinença a un lloc i a un col·lectiu: fa que els infants puguin ser participants de la realitat que els envolta i, en la mesura del possible, implicant-s'hi activament ja des de petits.

Aquesta idea de ciutat permet entendre l'espai públic en el seu conjunt, que els nens i nenes poden percebre com una successió de moments, de percepcions o d'experiències individuals i col·lectives. Per entendre'ns, els adults sovint desitgem que l'estona que passem per anar d'un lloc a l'altre sigui la menor possible, ja que anem tard per defecte i tot el temps que no dediquem a tasques productives és temps perdut; en canvi, per un infant això no és així, sinó més aviat al contrari. El recorregut, per exemple, de casa a l'escola és una oportunitat immillorable per trobar-se amb algun company de classe, per conèixer algun veí del seu carrer, per descobrir l'olor que fa el romaní quan floreix o simplement per trepitjar un bassal els dies que acaba de ploure.

Tot això ens porta també a la idea de *ciutat jugable*, no tant com aquella ciutat plena d'espais especí-

ficament pensats per al joc, sinó amb espais que permetin que s'hi pugui jugar, descobrir, explorar i experimentar, si un vol. En aquesta línia se'ns poden acudir molts d'aquests entorns informals com les escales, els racons, els amagatalls... que sovint mirem d'evitar, perquè els veiem com possibles perills o potencials generadors de problemes. Evidentment, en moments puntuals poden ser el causant d'algun incident, però en general són uns espais lúdics meravellosos, encara que cap arquitecte els hagi dissenyat específicament per a aquest fi. De fet, la manca d'una funció específica, o d'una manera evident de "com es juga" amb aquell objecte o espai, obliga l'infant a fer servir la imaginació i a buscar de quina manera vol relacionar-s'hi.

No ajuden en tot això les infinites normatives actuals i el pànic a gestionar d'una manera sana els possibles conflictes que es generen inevitablement, fruit de la convivència i l'intercanvi a l'espai públic. Així doncs, cada vegada tenim ciutats més planes, més previsibles i amb menys capacitat d'estimular la creativitat o la imaginació de les persones que les vivim. Ens hem preocupat excessivament per la funcionalitat de molts espais, i hem oblidat altres aspectes que poden fer-los més vivibles i més aptes per ser el que l'usuari vulgui que siguin, lliurement.

Totes aquestes coses només podran passar si, a l'espai públic, efectivament hi ha espai i és públic. Sembla una obvietat, però si ho pensem bé, un percentatge molt alt dels carrers està ocupat pels vehicles privats, tant pels que hi circulen amunt i avall com pels que hi estan estacionats. A ningú se li acudiria treure el sofà o la rentadora davant de casa perquè a dins no li cap, però, en canvi, tothom troba perfectament normal que deixem el cotxe aparcant el més aprop de casa possible, ocupant un espai que podria estar destinat a qualsevol altra cosa de la qual podrien disfrutar possiblement moltes més persones. La tendència de les últimes dècades ha estat la de pensar que la unitat de mesura a partir de la qual calia distribuir l'espai urbà era el cotxe, i això mica en mica ha anat relegant les persones, en especial les més vulnerables i menys autònomes, entre les quals hi ha els nens i nenes, a un segon pla.

En conclusió, doncs, i tornant una mica als plantejaments inicials, podem dir que per tenir ciutats educadores cal apostar decididament per uns espais públics que ho permetin. Cal posar la vida al centre i les persones com a punt de partida; només així la ciutat podrà ser realment l'escenari on tinguin lloc els plantejaments de la “ciutat educadora”, i totes les persones que l'habitarem podrem ser tant agents educadors com també subjectes

receptors d'aquest intercanvi de coneixements i experiències, tant amb la mateixa ciutat com amb la resta d'espècies que hi viuen. Si som capaços de fer això, segurament veurem com els carrers i places s'omplen altra volta de nens i nenes jugant lliurement, i serà en aquest moment quan sabrem que ho hem aconseguit. Perquè no hi ha millor indicador de qualitat d'un espai públic que veure'l ple de vida, de coses que hi passen per totes bandes i en tot moment.

“Es tracta d'aconseguir posar els ulls a l'alçada dels infants, per no perdre de vista a ningú”.

— FRANCESCO TONUCCI

Ordre o joc: infància a la ciutat actual

síntesi xarada

Laia Llonch Serrano

La Laia és arquitecta per l'Escola Tècnica Superior d'Arquitectura del Vallès (2010), amb Màster oficial de recerca en Urbanisme a l'Escola Tècnica Superior d'Arquitectura de Barcelona (2012) i Màster d'Antropologia i Etnografia a la Universitat de Barcelona (2019).

Té experiència professional centrada en el planejament, recerca i estudis urbanístics en col·laboració amb diferents professionals; també a l'administració, des de setembre de 2019, al Servei de Planificació Urbanística de l'Ajuntament de Sabadell. És co-fundadora d'Urbanins, societat de joves arquitectes que treballa temes relacionats amb la ciutat i els infants, amb objectius pedagògics, de participació i de fer ciutat tenint en compte les seves necessitats.

La noció *d'infància* ha anat variant al llarg de la història. A l'edat moderna es va iniciar la distinció d'aquesta etapa vital respecte de l'edat adulta que avui encara perdura, amb una convivència complicada amb l'ordre de la ciutat.

Actualment, la infància disposa d'un marc legal que vetlla per la seva seguretat i benestar, i d'unes polítiques (sobretot locals) que procuren donar-li compliment. En aquesta línia, hi ha una sèrie d'idees instaurades en l'imaginari col·lectiu a partir de les quals es desenvolupen les accions. Com a punt de partida, la infància és ciutadania del present; cal promoure la participació infantil perquè la capacitat de proposta d'aquest col·lectiu també és vàlida i la seva capacitat de transformació és poderosa. D'altra banda, les actuacions han de vetllar per la seva autonomia i salut. Alguns exemples de dinàmiques actuals creades en pro d'aquestes idees són els Consells d'Infants (o la inclusió de la infància en qualsevol procés de transformació de la ciutat), els Camins Escolars o la transformació dels patis amb increment d'elements naturals.

Des del punt de vista de l'espai físic, en general, la tendència de les ciutats ha estat la de "zonificar" l'espai públic, destinant una àrea concreta a cada col·lectiu, i la infància no n'és una excepció. Així és com trobem la majoria d'espais infantils:

tancats per evitar que en surtin i els pugui passar alguna cosa, amb materials tous i jocs de cantells arrodonits perquè no es puguin fer mal i envoltats de bancs pel control dels adults. Es pressuposa que els espais de la canalla són els que tenen jocs infantils, però més enllà de les polítiques i el disseny dels espais públics que es destinen a la infància des de l'adultocentrisme, si observem les formes d'activitat urbana autònoma de la canalla, trobem que el seu motor és el joc. El joc és una constant arreu i a tothora que genera tensions amb l'ordre social suposadament establert als carrers; unes tensions que es manifesten de diverses formes –físicament, amb les tanques i espais controlats pels adults, o políticament, limitant i controlant el temps lliure dels infants– i que han fet que determinades formes de joc hagin desaparegut o s'hagin transformat. L'ordre s'imposa a la ciutat.

Per tant, veiem que la identificació del col·lectiu infància –acompanyada de la creixent presència i velocitat de vehicles motoritzats a la ciutat– ha comportat certes limitacions en la seva llibertat i autonomia, garants del joc. Es tracta dels nens i nenes com a quelcom a protegir, més que com a subjectes. Els discursos de la por s'han anat consolidant i han comportat una menor autonomia per als infants, però no una major limitació de la presència de vehicles; a més, la xarxa social del

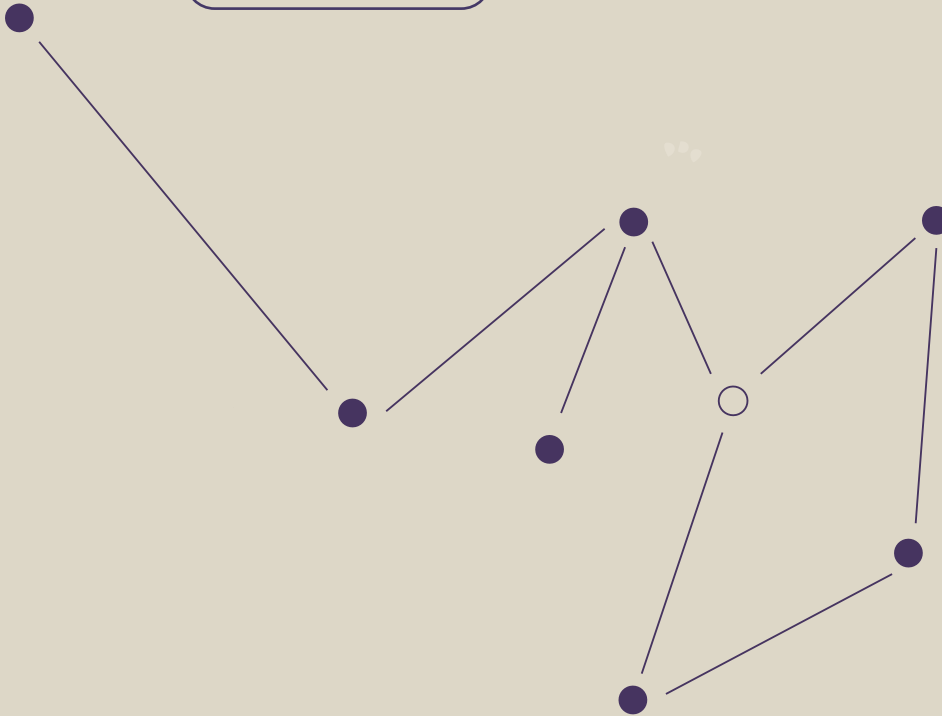
veïnat s'ha anat debilitant i, amb ella, la percepció de protecció.

A partir d'aquí, ens podem qüestionar si la millor política per a la infància és la que ofereix un Consell d'Infants, o simplement la que garanteix la seva autonomia i possibilita el desplegament de les formes d'apropiació dels espais que els són pròpies. La creixent participació institucional dels infants a la ciutat és un espai que se'ls ofereix per participar sota les condicions dels adults, aprenent les pràctiques de la bona ciutadania. Pot funcionar, però tant o més important sembla que és per la canalla poder apropiat-se de manera informal dels carrers –i hi ha ordenances municipals que restringeixen el joc–.

En general, arquitectes urbanistes, polítics i totes les persones que fem ciutat hem de deixar de creure que tenim el poder de determinar l'activitat de les persones a l'espai urbà a través de les formes i les ordenances, per entendre que, en última instància, les persones decidiran què fan –i la canalla encara més–. Per tant, per dissenyar millors espais val més entendre les dinàmiques urbanes de les persones i deixar-se acompanyar per tota la seva diversitat durant el procés de disseny, que no deixa de ser un joc.

Carrer i joc

síntesi xarada



Xavi Rodríguez Serrano

El Xavi és arquitecte-urbanista (ETSAV, 2006) amb interès pels processos de transformació urbana i espais educatius. Combina activitat professional pròpia amb projectes de cooperació, educació i desenvolupament urbà a diferents països com Haití, Guinea Equatorial, Moçambic i Catalunya.

Si, tal com deia John Lennon, “la vida és allò que passa mentre estem ocupats fent altres plans”, segurament podríem afirmar també que “la ciutat és allò que passa mentre estem ocupats planificant-la”. La planificació urbana de la ciutat, cada cop més, s’ha anat consolidant com un procés *top to down*, de dalt cap a baix, i s’ha allunyat del dia a dia de la ciutat.

El dia a dia de la ciutat té com a punt de partida la vida quotidiana al carrer i les relacions socials que hi construïm. Tota una sèrie d’accions, interaccions i relacions que, contràriament a la planificació urbana, poden ser enteses com un fenomen *bottom-up*, de baix cap amunt, en el qual es veuen reflectides les diverses realitats quotidianes que habiten la ciutat.

Ambdós processos en cap cas són excloents. Tot el contrari: tant la planificació de la ciutat a curt, mig i llarg termini com aquesta construcció humana que té com a fonament les accions, interaccions i relacions del dia a dia a la ciutat, són dos processos complementaris a l’hora de pensar, planificar i construir la ciutat que habitem. I entre aquestes accions, interaccions i relacions que trobem a la ciutat, JUGAR ha de convertir-se en un dels principis essencials a partir del qual repensar la ciutat.

Abans de seguir jugant, permeteu-me una breu introducció sobre els principis de *Jugar*. Primer de tot, cal tenir clar que jugar és un instint natural universal amb el qual tothom neix i que desenvolupem al llarg de la nostra vida fins que morim. Segons deia Albert Einstein, “el joc és la forma més

elevada d’investigació”: a través del joc aprenem i descobrim el món que ens envolta. Amb les emocions i reptes que ens ofereix el joc aprenem i ens descobrim a nosaltres mateixos. Ara bé, des d’una perspectiva social, cal posar especial importància al fet de jugar perquè, mitjançant el joc, aprenem a relacionar-nos i socialitzar.

Des d’una perspectiva urbanística, és interessant observar l’evolució que han tingut les diferents formes de joc a la ciutat. Aquesta evolució ha estat paral·lela a l’evolució de la ciutat moderna, i hi podem veure reflectida també l’evolució político-social que la ciutat ha viscut al llarg d’aquest temps. Des d’aquesta perspectiva evolutiva, podem constatar també que els primers espais urbans construïts específicament per jugar van representar els primers passos d’aquest llarg i dur procés de pèrdua del carrer com a espai social; és a dir, la pèrdua del carrer com a espai lliure en contraposició als principis d’espai productiu amb què s’ha imposat el carrer a la ciutat actual.

Precisament, recuperar el joc a la ciutat suposa implícitament recuperar el carrer com a espai social per a la persones. El propi caràcter universal del verb *jugar*, la visió oberta, diversa i inclusiva que permet la seva varietat de conjugacions, la pròpia qualitat intergeneracional del joc i, principalment, el potencial socialitzador que es dona al voltant del joc, ens permeten considerar el fet de jugar com una eina imprescindible per a la transformació, planificació i construcció d’una ciutat més humana.

El paradigma de la ciutat moderna, que entenia aquesta com una maquinària d’engranatge perfec-

te, avui en dia és totalment anacrònic a la realitat complexa de la ciutat. Davant aquesta realitat complexa, són necessàries noves maneres de pensar i projectar l'espai urbà no tant com una màquina perfecta, sinó més aviat com un organisme viu que pren formes dinàmiques a partir de les xarxes d'interrelacions i interessos que conflueixen a la ciutat.

Aquests nous paradigmes de ciutat han de reivindicar el joc com a factor socialitzador, transformador i essencialment transgressor, a través del qual recuperar el carrer com a espai social. El senzill acte de jugar. Jugar com a reivindicació de l'acte lúdic i com a transgressió de l'espai urbà preestablert. Jugar per transformar la nostra mirada cap a una ciutat més humana i social.

BONES PRÀCTIQUES

- 🔗 [La Plaça Maresme](#) (Estel, MonoDestudio, Urbanins)
- 🔗 [La Plaça del Pi](#) (Estel, Monodestudio, Urbanins)
- 🔗 [Cicle de tallers d'urbanisme: "Fem ciutat, Transformem ciutat, Trepitgem ciutat"](#) (Urbanins)
- 🔗 [Consells d'Infants i Adolescents](#) (Urbanins)
- 🔗 [Pla del Joc a Barcelona](#) (Barcelona)
- 🔗 [Protegem les Escoles](#) (Barcelona)
- 🔗 [Maxaquene, Maputo](#) (Xavi Rodríguez)
- 🔗 [Camins Escolars](#) (Urbanins)

TRANSMÈDIA



*Veure la xerrada a YouTube:
"Urbanisme de les persones:
Ciutats educadores"*

CIUTATS *cooperatives*



L'ADN de la ciutat



“La ciutat en si mateixa és, en realitat, un exemple d’èxit de cooperació; no hi hauria una ciutat sense cooperació. Després ens han fet creure que no, que la ciutat la dirigeixen uns quants, la decideixen uns altres, però en realitat és evident que és un sumatori de persones que decideixen crear uns escreixos, un resultat generós de la unió de persones. Això està en l’ADN de fer ciutat.”

— Itziar González Virós

Compartir el món de forma cooperativa pot semblar un exercici teòric, un ideal, una utopia. No és fàcil cooperar, si no saps com; si no deixes el teu ego fora de la conversa. El concepte de la ciutat de cooperació és complicat, ja que l'espai on vivim està ple de vivències diferents per cada persona: espais dels quals gaudim, que estimem i enyorem quan estem lluny.

La ciutat, el territori, és l'herència dels nostres ancestres, el testimoni material i intangible de la nostra existència. Les històries que hi vivim, les relacions humanes, l'imaginari col·lectiu, conformen la cultura humana: el que passa en les ciutats, els menjars populars, les cançons, els carrers, el joc dels nens i nenes, també ens fa humans.

Els espais de cooperació ciutadana són espais de confiança, on mantenim converses sinceres sobre les nostres ciutats, on compartim idees complexes i on encreuem sentiments. La pregunta important és: qui està convidat a cooperar per fer ciutat? La resposta fàcil és "tothom"; però la realitat no és així, ja que algunes veus se senten i d'altres no.

La teoria del privilegi

L'urbanisme cooperatiu té la visió d'una societat justa, honesta i inclusiva que entregui i valori els drets humans, que reconeix la dignitat de cada ésser humà, que distribueix els recursos de manera equitativa i sostenible, i que actua des de molts eixos diferents per a eliminar els motius que porten a les dinàmiques socials del privilegi, de la dominació i de l'opressió. Una societat que vetlla per la justícia social i garanteix que tots els membres estiguin físicament i psicològicament segurs, i siguin escoltats independentment dels seus antecedents.

Les persones que viuen en aquestes ciutats, aquests "àtoms", són diferents entre elles i viuen la realitat d'una manera diferent; exactament per això, la combinació infinita de les vivències d'aquests àtoms pot crear realitats diferents. La cooperació es basa en aquest "diàleg de sabers" que entén que cadascuna de les persones implicades en un procés té un grau d'expertesa que el capacita per establir un diàleg en termes d'igualtat amb la resta de les persones, i que de la suma de totes les visions s'obtindran els acords per assolir els objectius del procés.

- * Però què passa quan ningú ha preguntat als i les ciutadanes la seva opinió? Per què no hi ha obligacions legals per la inclusió de la ciutadania a la presa de decisions?
- * Què passa quan algunes d'aquestes persones tenen un estat irregular i, tot i que viuen a la ciutat, el fet que no tinguin un DNI o un NIE no els permet aportar la seva experiència en aquest diàleg?

- * Què passa quan les trobades tenen lloc en moments que no són compatibles amb les tasques de cura i la conciliació familiar?

En definitiva, qui queda fora de la conversa i qui pren les decisions sobre les ciutats?

Aquesta és la teoria de privilegi. Segons Susan Shaw i Janet Lee, "La societat reconeix les maneres com les persones són diferents i les assigna a grups en funció de les seves diferències; alhora, la societat també les classifica i les institucionalitza en el teixit de la societat. Això implica que els significats associats a la diferència existeixen, més enllà de les intencions dels individus. Aquestes classificacions dels grups i dels seus membres creen una jerarquia en la qual algunes maneres de ser, com tenir capacitats o ser heterosexual, es valoren més que d'altres, com tenir discapacitat o ser gai o lesbiana".

Creant fronteres o frontisses?

L'urbanisme dissenya, gestiona i planifica els carrers, barris, pobles i ciutats d'arreu del territori; depenent de com sigui la mirada de les persones que les pensen i projecten, obtindrem un espai urbà o un altre. Però qui pensa aquests espais i per a qui els pensa?

Podríem dir que l'urbanisme convencional ha pensat aquests espais de vida, llocs vitals, per donar resposta a un únic perfil de ciutadà: un home, blanc, de mitjana edat, cisgènere, amb dues cames i dos ulls, casat, heterosexual, amb criatures... que al centre de la seva vida hi té la feina remunerada. Fa l'efecte que les persones que han projectat els territoris s'han sentit més còmodes perfilant ciutats hegemòniques, ni més ni menys, perquè responen molt bé a les seves necessitats; però què passa si jo no m'hi sento identificada? Doncs que la ciutat no serà el suport que em facilitarà el dia a dia, sinó que només donarà resposta a una manera de viure'l.

Les ciutats no són tan sols un espai on viuen i transiten les persones: també són els escenaris dels seus processos de vida no estàtics. I és aquí on cal posar en el punt de mira: en els impactes i les conseqüències de les formes que esdevenen en les ciutats, desequilibrant i discriminant moltes altres maneres de viure-la, invisibilitzant aquelles activitats que és més difícil que es donin i arraconant-les cap als espais de no-valor. Les activitats del dia a dia tenen una traducció espai-temps dins els entorns urbans i, pel que sembla, l'estructura que tenen les tasques

de cura dins les ciutats, es tradueixen en menys espai i menys temps disponible per aquells cossos i éssers que cuiden i els que necessiten ser cuidats.

L'urbanisme cooperatiu té aquest objectiu: reconèixer totes les persones que viuen en el territori i fer-les part de la conversa, per fer política i ciutat. Tal com diu Itziar González Virós, “per això és millor dir: ‘et convidem a cooperar’, que és bàsicament reconèixer. Sigues qui ets; simplement perquè ets humanitat i t'estàs movent en un territori compartit, ja estàs aportant al teu dia a dia.”

L'urbanisme cooperatiu com a eina transformadora

“Les persones sempre han viscut als carrers. Han estat els llocs on els nens i nenes van conèixer per primera vegada el món, són els llocs on els veïns i les veïnes es troben, els centres socials de pobles i ciutats, els punts de concentració de les revoltes, els escenaris de la repressió... El carrer ha estat sempre l'escenari d'aquest conflicte: entre viure i accedir, entre el resident i el viatger, entre la vida al carrer i l'amenaça de mort". — Donald Appleyard

Els valors democràtics estan codificats als nostres espais públics, i precisament perquè són de propietat col·lectiva, tenim l'expectativa que siguin gratuïts, oberts i que estiguin disponibles quan els necessitem, sigui qui sigui aquest *nosaltres*. L'espai públic és un dret, no un privilegi. Bernat Marco, a la xerrada “Ciutats Planificades”, va plantejar una pregunta: “Com a ciutadania, sabem quins són els nostres drets sobre la sanitat pública. Però què passa amb els nostres drets a la ciutat?”.

L'espai públic i la ciutat són el nostre escenari de participació social i política. La possibilitat que es transformin en un bo per ser explotat pel mercat, per facilitar l'economia capitalista, és un atac als nostres drets a la ciutat i ha de ser resistit per cada ciutadà, cada dia.

La manera com estem replantejant la ciutat ha de posar les persones, independentment de la seva edat, origen, gènere o capacitat, al centre. Repensar els carrers és repensar la ciutat, i repensar la ciutat és repensar la vida d'aquelles persones que l'habiten:

- * Reconèixer el fet que les cures traspassen les parets de les nostres llars i que són processos fonamentals per sostenir el sistema posa valor en tot allò que fa possible l'existència del mateix sistema capitalista: les tasques que sustenten la vida, les de reproducció social o les de cura.
- * Reconèixer que les persones migrades no són al marge de la ciutat i de la vida pública, sinó que són absolutament al centre. L'espai públic és l'espai on es fa la integració; on s'expressa la seva identitat i on es creen arrels al nou lloc; on el *jo era* es transforma en el *jo soc*.

- * Repensar els carrers, en gran part, implica donar la volta a la mobilitat i a la infraestructura d'espais naturalitzats, i apostar per mitjans de transport que ocupin menys espai, que consumeixin menys recursos i que afavoreixin el desenvolupament de la vida quotidiana al seu voltant.
- * Entendre la ciutat com a ciutat educadora, on l'educació dels seus habitants no només es rep a l'escola, sinó que és el conjunt de l'ecosistema urbà qui assumeix aquesta funció, entenent per *ecosistema* totes les administracions, entitats i col·lectius que la integren, i tots els espais físics, siguin públics o privats, on es desenvolupa la vida urbana.

L'urbanisme cooperatiu ens permet repensar la ciutat d'una manera integral, incorporant totes les experiències i vivències de les persones que hi viuen, empoderant els i les ciutadanes a exercir el seu dret a la ciutat. En aquest canvi de paradigma, s'han d'alinejar l'administració pública, la ciutadania i els equips tècnics a partir dels processos cooperatius de transformació urbana.

La definició dels processos cooperatius de transformació urbana

El concepte de processos cooperatius de transformació urbana no es fa servir gaire. Quan es parla de les aproximacions menys convencionals d'entendre i fer ciutat, es fa referència a l'urbanisme quotidià, l'urbanisme col·laboratiu i l'urbanisme participatiu. Per nosaltres, però, hi ha una aproximació més, que intentarem analitzar en les següents línies. Per a fer-ho, hem d'explicar com entenem cada una de les paraules del concepte: "Processos Cooperatius de Transformació Urbana".

Procés

Quan es parla sobre els processos, s'ha d'explicar que hi ha una pluralitat de processos i cap d'ells és incorrecte. Tal com els entenem, existeixen 4 tipus de processos en la vida (sense excloure la possibilitat que n'hi hagi més): els circulars, els lineals amb estructura, els lineals orgànics i els lineals orgànics amb estructura.

Els circulars són processos infinits, com el cicle vital d'una papallona: els ous de la papallona es transformen en cucs, els cucs, en crisàlides, i les crisàlides, en papallona.

Els lineals amb estructura es refereixen, per exemple, a les receptes que tenen passos específics: es poden fer moltes coses en paral·lel, però, tot i això, existeix una estructura; hi ha un punt d'inici i un final i, mentrestant, molts passos.

Els lineals orgànics, que són, per exemple, la recuperació d'un trauma: el o la terapeuta fixa les fites; cada dia, amb la recuperació es millora; tot i això, mentrestant, existeixen molts alts i baixos. Tot i que es considera lineal, poden passar moltes coses.

Els lineals orgànics amb estructura, un bon exemple dels quals pot ser el procés creatiu: hi ha un punt d'inici i un final, però mentrestant, tot i que els passos no tenen estructura, sí que tenen una lògica i cada fase, tot i que no és lineal, alimenta el procés.

Els processos cooperatius de transformació urbana són lineals, tenen una estructura; el procés s'alimenta amb diferents recursos en moments diferents, però alhora, existeixen molts alts i baixos, ja que hi ha involucrades persones en circumstàncies diferents.

Cooperació

Quan es parla sobre cooperació, moltes vegades no es diferencia entre col·laboració, cooperació i participació.

La col·laboració, tal com l'entendem, es refereix a un grup de persones de la mateixa organització que treballen juntes en un projecte i tenen en el mateix objectiu, resultat o missió.

La cooperació és quan un grup de persones de diferents organitzacions treballen en suport dels objectius d'un altre.

La participació és quan un grup de persones de diferents organitzacions treballen en un projecte per donar suport a un objectiu, resultat o missió compartits. La participació pot implicar observació, poder o jerarquia.

Els processos cooperatius impliquen perfils diferents de diverses disciplines. En els processos de treball hi cooperen l'administració, els equips tècnics i la ciutadania, i es fomenta un "diàleg de sabers" que entén que cadascun dels agents implicats en un procés té un grau d'expertesa que el capacita per establir un diàleg en termes d'igualtat amb la resta d'agents, i que de la suma de totes les visions s'obtidran els acords per assolir els objectius del procés.

Transformació

Durant les últimes dècades, la presa de decisions sobre la transformació urbana, la feia una persona des del despatx (probablement un home – blanc– d'uns 50 anys), sense interacció amb altres persones, i aquesta transformació estava pensada en dues dimensions.

En els processos cooperatius de transformació urbana es parla amb les persones que hi habiten, per tal d'abordar de manera cooperativa la complexitat de l'espai urbà. S'examina cada paràmetre per a transformar-lo: el teixit urbà, el teixit social, els edificis, la mobilitat i les persones.

Urbà

Les transformacions afecten tot el territori, l'hàbitat construït i l'hàbitat natural, respectant l'ecosistema viu en cada cas. Pel que fa a l'espai urbà, amb els processos cooperatius treballem en diferents escales: supramunicipal, municipal, districte, barri i espai públic.

La filosofia *estel

En les darreres dècades, les estratègies per a tractar l'espai públic (tant als equips com als parcs i places) s'han centrat en l'entorn construït, i els veïns i veïnes dels municipis s'han considerat simples usuaris i no subjectes del mateix procés de transformació urbana.

Des de la Cooperativa estel*, amb una nova mirada, abordem el coneixement i les millores dels entorns urbans des d'una perspectiva holística, vivencial, a partir de l'estudi de les interrelacions dels espais lliures i les persones: la percepció ecològica de l'hàbitat humà.

Incorporem la diversitat experiencial com a fonament dels entorns urbans inclusius, i deixem enrere els conceptes d'accessibilitat i de disseny universal restrictius, per aconseguir que tothom pugui gaudir de manera igualitària de la vida quotidiana als seus pobles i ciutats, amb independència de la seva edat, gènere, origen o capacitats.

01

VOLUNTAT TRANSFORMADORA

Influir positivament en l'entorn que ens envolta. L'arquitectura, i per extensió l'urbanisme, és la capacitat de fer del món un lloc habitable per a les persones com a part d'un ecosistema.

El manifest estel*

Després de 10 anys d'experiència, i ajuntant totes les mirades de les persones implicades en la cooperativa, hem pogut desplegar el nostre manifest, que determina la nostra manera de ser i fer.

02

CURIOSITAT, INTERÈS I GANES DE GAUDIR COM A MOTORS

Sense entendre-ho com un estat finalista, les ganes d'aprendre i disfrutar de la vida quotidiana són les forces que mouen l'urbanisme cooperatiu.

04

L'URBANISME COOPERATIU ES FA A FOC LENT

Els processos de treball, i els resultats que se'n deriven, necessiten una consolidació i un assentament que no són immediats. El factor temps i la capacitat d'adaptació (resiliència i processos fluids) són indispensables.

06

CONCEPTE GLOCAL: GLOBAL + LOCAL

Transformem l'entorn des d'un lloc concret, al qual estem arrelats i del qual ens sentim part. Cal reconèixer la diferència per compartir en la diversitat (per nosaltres, la "Cooveta" en el sentit ampli és casa).

03

LA XARXA I L'ECOSISTEMA COM A ESTRUCTURA ORGANITZATIVA

Tant la lectura de l'entorn físic com la de l'entorn de treball són enteses com una xarxa plena de vincles entre totes les parts. Cooperar com a premissa.

05

CAPACITACIÓ I TRANSFERÈNCIA METODOLÒGICA

L'urbanisme cooperatiu entès com una oportunitat per a generar coneixement col·lectiu i per a empoderar les persones que l'integren. Els processos serveixen, també, per dotar-nos d'eines que ens permeten esdevenir ciutadans actius i compromesos amb l'entorn.

07

LES PERSONES AL CENTRE, SENSE OBLIDAR QUE NO ESTEM SOLES

Partim d'un esquema amb el qual posem el focus en les persones, sense oblidar l'encaix en un ecosistema natural que ens supera i del qual formem part com una peça més. d'adaptació (resiliència i processos fluids) són indispensables.

La nostra metodologia



La nostra manera de treballar es basa en els principis de l'ecologia urbana i de la geografia social. Estudiem l'hàbitat humà de manera holística i experiencial, partint de l'observació de la vida quotidiana i les interrelacions que estableix al propi ecosistema urbà, rural o natural. A les propostes de millora o transformació, hi incorporem els resultats de processos de treball transdisciplinars, transparents i participatius.

El següent diagrama metodològic presenta un procés de treball complet i inclou de manera intrínseca totes les eines que fem, en major o menor mesura, als projectes en què intervinem: estratègies urbanes i territorials, participació i cooperació ciutadana, i planificació, gestió i disseny d'espais públics.

Per a abordar els projectes comencem sempre amb el disseny del procés de treball, que es divideix en dues parts: diagnòsi col·lectiva i propostes de millora. Les nostres coordenades de partida són les cartografies inicials de l'àmbit d'estudi: el mapa territorial, el mapa administratiu i el mapa social. El mateix procés de treball acabarà optimitzant i millorant els mecanismes del territori, de l'administració i dels agents socials per actuar sobre l'àmbit d'estudi.

Els nostres objectius són, d'una banda, desvelar les capacitats de l'entorn per respondre a les necessitats detectades i, de l'altra, incorporar les perspectives i el coneixement de les persones de l'administració i de la ciutadania, per mitjà de la seva respectiva implicació directa o indirecta al procés de treball.

Amb tota aquesta informació, elaborem un document estratègic d'intervenció, que inclou accions executives a curt, mig i llarg termini, de manera que tant la millora de l'àmbit d'estudi com les expectatives de l'administració i de la ciutadania es produeixen i satisfan de manera contínua i progressiva.

BONES PRÀCTIQUES

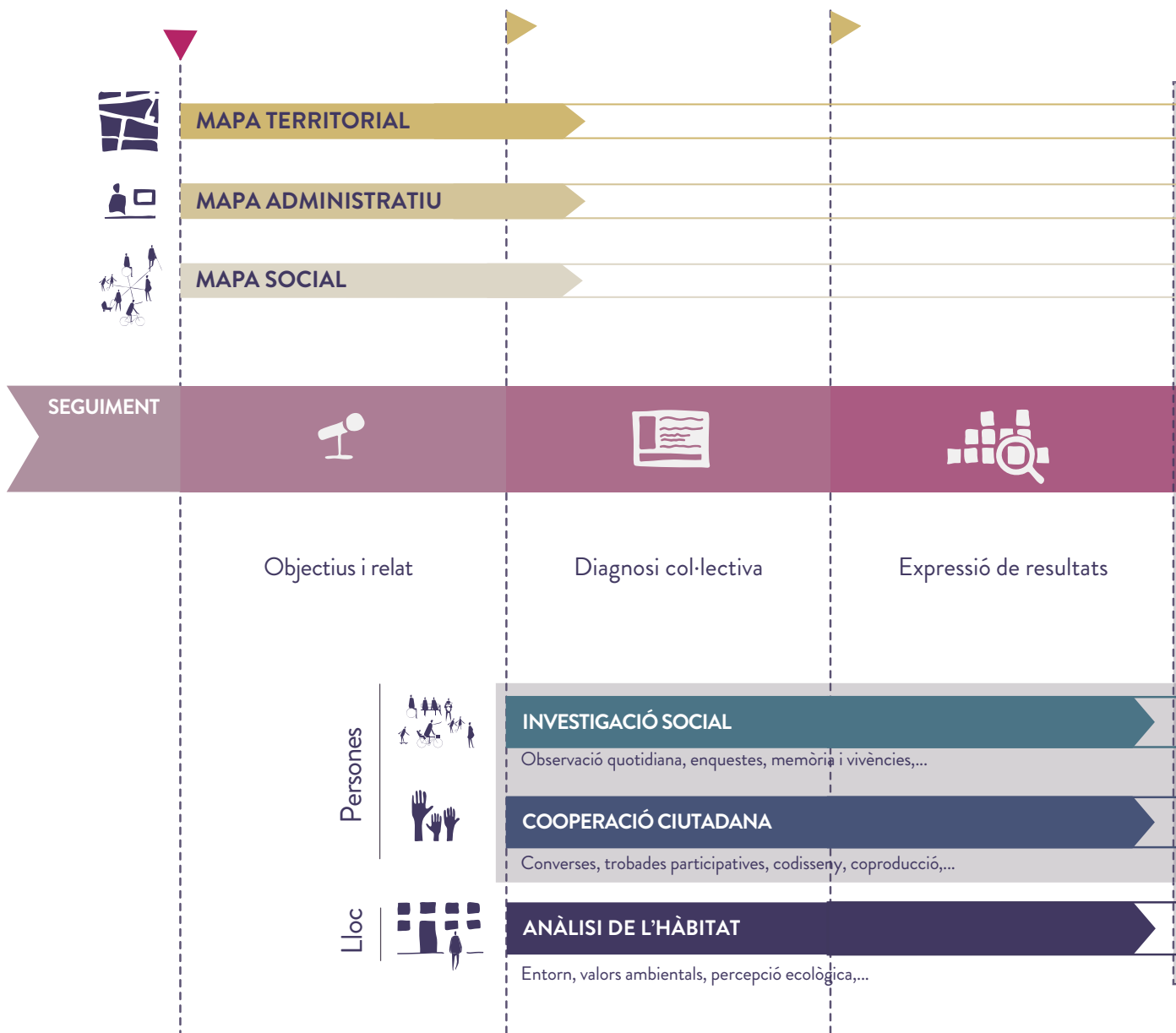
- ✏ [Rescat de les Rambles de Barcelona UTE kmZERO:](#)
(AYESA – Lola Domènech – Espinàs
i Tarrassó – Itziar González – Estel)
- ✏ [La Plaça Joan Miró](#)
(Estel, Itziar González, Elena Guim,
Antoni Elvira, Carmela Torró)
- ✏ [Activem la plaça Panikou Dimitriou a Xipre](#)
(Estel + equip MySquare)

TRANSMÈDIA



*Veure la llista de reproducció a YouTube:
"Urbanisme cooperatiu"*

CONTEXT



ESTRATÈGIES DE MILLORA

